



Lokalna Strategia Rozwoju

na lata 2009-2015

dla

Lokalnej Grupy Działania Białe Ługi

Obszar gmin:

Bogoria, Chmielnik, Daleszyce, Gnojno,

Pierzchnica, Raków, Staszów, Szydłów

InicjatywaLokalna.pl

Daleszyce, grudzień 2008

Opracowano zgodnie z „Rozporządzeniem Ministra Rolnictwa i Rozwoju Wsi w sprawie szczegółowych kryteriów i sposobu wyboru lokalnej grupy działania do realizacji lokalnej strategii rozwoju w ramach Programu Rozwoju Obszarów Wiejskich na lata 2007-2013 z dnia 23 maja 2008 r.”



<i>Autor</i>	<i>Podpis</i>
<i>Rafał Graczkowski</i>	
<i>Paweł Walczyszyn</i>	

Współpraca:

Zarząd LGD

Rada LGD

Zespół Koordynacyjny LSR

Grzegorz Grzywna – Dyrektor Biura LGD

Mariusz Iwan – Koordynator ds. Lokalnej Strategii Rozwoju

InicjatywaLokalna.pl

Konsorcjum ***InicjatywaLokalna.pl***

ul. Targowa 18/1207, 25-520 Kielce

tel./fax 041 343 01 23

tel./fax 041 343 01 24

e-mail: biuro@inicjatywalokalna.pl

www.inicjatywalokalna.pl



SPIS TREŚCI

Wstęp	5
1. Charakterystyka lokalnej grupy działania (LGD) jako jednostki odpowiedzialnej za realizację lokalnej strategii rozwoju (LSR):	7
1) nazwa i status prawny LGD oraz data wpisu do Krajowego Rejestru Sądowego i numer w tym rejestrze	7
2) opis procesu budowania partnerstwa	7
3) charakterystyka członków LGD albo jej partnerów i sposób rozszerzania lub zmiany składu LGD	8
4) struktura rady lub innego organu LGD, do którego wyłącznej właściwości należy wybór operacji zgodnie z art. 62 ust. 4 rozporządzenia nr 1698/2005, zwanych dalej „organem decyzyjnym”	10
5) zasady i procedury funkcjonowania LGD oraz organu decyzyjnego	13
6) kwalifikacje i doświadczenie osób wchodzących w skład organu decyzyjnego	14
7) doświadczenie LGD i członków LGD albo jej partnerów w realizacji operacji	14
2. Opis obszaru objętego LSR wraz z uzasadnieniem jego wewnętrznej spójności (maksymalnie 20 stron):	16
1) wykaz gmin wchodzących w skład LGD albo będących jej partnerami	16
2) uwarunkowania przestrzenne (mapa), geograficzne, przyrodnicze, historyczne i kulturowe	17
3) ocena społeczno-gospodarcza obszaru, w tym potencjału demograficznego i gospodarczego obszaru oraz poziomu aktywności społecznej	27
4) specyfika obszaru	31
3. Analiza SWOT dla obszaru objętego LSR; wnioski wynikające z przeprowadzonej analizy.	35
4. Określenie celów ogólnych i szczegółowych LSR oraz wskazanie planowanych przedsięwzięć służących osiągnięciu poszczególnych celów szczegółowych, w ramach których będą realizowane operacje, zwanych dalej „przedsięwzięciami”	38
5. Określenie misji LGD	44
6. Wykazanie spójności specyfiki obszaru z celami LSR	44
7. Uzasadnienie podejścia zintegrowanego dla przedsięwzięć planowanych w ramach LSR	45
8. Uzasadnienie podejścia innowacyjnego dla przedsięwzięć planowanych w ramach LSR	46
9. Określenie procedury oceny zgodności operacji z LSR, procedury wyboru operacji przez LGD, procedury odwołania od rozstrzygnięć organu decyzyjnego w sprawie wyboru operacji w ramach działania, o którym mowa w art. 5 ust. 1 pkt. 21 ustawy z dnia 7 marca 2007 r. o wspieraniu rozwoju obszarów wiejskich z udziałem Środków Europejskiego Funduszu Rolnego na rzecz Rozwoju Obszarów Wiejskich, kryteriów, na podstawie których jest oceniana zgodność operacji z LSR oraz kryteriów wyboru operacji, a także procedury zmiany tych kryteriów	47
10. Określenie budżetu LSR dla każdego roku jej realizacji	52
11. Opis procesu przygotowania i konsultowania LSR	54



12. Opis procesu wdrażania i aktualizacji LSR	57
13. Zasady i sposób dokonywania oceny (ewaluacji) własnej	59
14. Określenie powiązań LSR z innymi dokumentami planistycznymi związanymi z obszarem objętym LSR	60
15. Wskazanie planowanych działań, przedsięwzięć lub operacji realizowanych przez LGD w ramach innych programów wdrażanych na obszarze objętym LSR	63
16. Przewidywany wpływ realizacji LSR na rozwój regionu i obszarów wiejskich	64
17. Informacja o dołączonych do LSR załącznikach	65

WSTĘP

Lokalna Strategia Rozwoju została opracowana dla Lokalnej Grupy Działania Białe Ługi. Obejmuje swoim zakresem teren ośmiu gmin położonych w województwie świętokrzyskim. W skład LGD wchodzi podmioty publiczne, gospodarcze i społeczne z obszaru: Bogorii, Chmielnika, Daleszyce, Gnojna, Pierzchnicy, Rakowa, Staszowa i Szydłowa. Gminy te wchodzi w skład trzech powiatów: buskiego, kieleckiego i staszowskiego. Lokalna Strategia Rozwoju została opracowana na lata 2009-2015. W procesie tworzenia LSR czynny udział brali mieszkańcy obszaru LGD, władze jednostek samorządu terytorialnego, członkowie Zarządu i Rady LGD oraz pracownicy Biura Zarządu.



Fot. Prezentacja idei powstania LSR – Szydłów – 29 X 2008 r., fot. InicjatywaLokalna.pl

W LSR zostały określone kierunki rozwoju obszaru LGD oraz niezbędne do realizacji przedsięwzięcia. W czasie szeregu spotkań, warsztatów i paneli okazję do wypowiedzenia miał każdy zainteresowany Lokalną Strategią Rozwoju i działalnością LGD. Warto również wspomnieć, że duża ilość przeprowadzonych konsultacji społecznych (ankiety na spotkaniach gminnych, ankietę diagnozującą problemy i oczekiwania mieszkańców obszaru LGD przeprowadzona na 0,5 % grupy badawczej) dodatkowo dowodzi faktu, że zapisy zawarte w Lokalnej Strategii Rozwoju są adekwatne do istniejącej na tym terenie sytuacji. W związku z tym można jednoznacznie stwierdzić, że Lokalna Strategia Rozwoju powstała w sposób partnerski w procesie stałych konsultacji.



*Fot. Prace nad działaniami w obszarze priorytetowym „Turystyka” – Chmielnik – 18 XI 2008 r.
fot. InicjatywaLokalna.pl*

Lokalna Strategia Rozwoju została podzielona na 17 rozdziałów – zgodnie z „Rozporządzeniem Ministra Rolnictwa i Rozwoju Wsi w sprawie szczegółowych kryteriów i sposobu wyboru lokalnej grupy działania do realizacji lokalnej strategii rozwoju w ramach Programu Rozwoju Obszarów Wiejskich na lata 2007-2013 z dnia 23 maja 2008 r.” Wśród nich można wyróżnić część poświęconą Lokalnej Grupie Działania Białe Ługi jako podmiotowi odpowiedzialnemu za właściwą realizację LSR, część diagnozującą obszar LGD wraz z uzasadnieniem wewnętrznej spójności, część zawierającą budżet i harmonogram realizacji LSR oraz część poświęconą wdrażaniu i aktualizacji dokumentu. LSR zawiera również analizę SWOT oraz zapisy dowodzące jej zgodności z innymi dokumentami planistycznymi wdrażanymi na tym obszarze. Także wszystkie załączniki do LSR zostały przygotowane zgodnie z wymogami legislacyjnymi.

Wszystkie umieszczone w niniejszym opracowaniu fotografie pochodzą ze zbiorów członków LGD Białe Ługi, którzy wyrazili zgodę na ich wykorzystanie, lub z materiałów partnera w tworzeniu dokumentu – Konsorcjum InicjatywaLokalna.pl.

Lokalna Strategia Rozwoju obszaru Lokalnej Grupy Działania Białe Ługi została przyjęta do realizacji uchwałą Walnego Zebrania Członków na Zebraniu w Szydłowie 15 grudnia 2008 roku.



1. Charakterystyka lokalnej grupy działania (LGD) jako jednostki odpowiedzialnej za realizację lokalnej strategii rozwoju (LSR)

1.1. Nazwa i status prawny LGD oraz data wpisu do Krajowego Rejestru Sądowego i numer w tym rejestrze

Nazwa:	Stowarzyszenie Lokalna Grupa Działania „Białe Ługi” w Daleszycach
Status prawny:	Stowarzyszenie utworzone w oparciu o art. 15 ustawy z dnia 7 marca 2007 roku o wspieraniu rozwoju obszarów wiejskich z udziałem środków EFR na rzecz ROW (Dz. U. Nr 64, poz. 427 oraz z 2008 r. Nr 98, poz. 634)
Data wpisu do KRS:	31 marca 2006 roku
Numer KRS:	0000254162

1.2. Opis procesu budowania partnerstwa

Zebranie założycielskie Związku Stowarzyszeń „Białe Ługi” odbyło się 3 lutego 2006 r. w Daleszycach. W zebraniu udział wzięło 26 osób. Spośród wszystkich obecnych 23 osoby były reprezentantami organizacji członków założycieli Związku Stowarzyszeń, do których należały Gmina Daleszyce, Towarzystwo Przyjaciół Ziemi Daleszyckiej, Stowarzyszenie Agroturystyczne Gminy Daleszyce „Żeremie”, Stowarzyszenie Przedsiębiorców Gminy Daleszyce, Parafialny Klub Sportowy „Razem” w Daleszycach. 13 kwietnia do Związku Stowarzyszeń w drodze uchwały Walnego Zebrania przyjęto nowych członków: Gminę Raków, Towarzystwo Przyjaciół Ziemi Rakowskiej, Stowarzyszenie Agroturystyczne „Dolina Czarnej”.

W drugiej połowie 2007 r. po określeniu w ustawie z dnia 7 marca 2007 r. o wspieraniu rozwoju obszarów wiejskich z udziałem środków Europejskiego Funduszu Rolnego na rzecz Rozwoju Obszarów Wiejskich wymogów dla lokalnych grup działania, które chcą realizować lokalną strategię rozwoju, podjęto działania mające dostosować Związek Stowarzyszeń „Białe Ługi” do wymogów określonych przez ustawodawcę. Przygotowano analizę koniecznych zmian w Związku oraz określono zasady zmiany struktury prawnej funkcjonowania LGD. Zarząd Związku Stowarzyszeń przy pomocy Biura Zarządu przygotował zmiany w statucie stowarzyszenia, które miało nosić nazwę Lokalna Grupa



Działania „Białe Ługi”. Do końca 2007 r. w poczet członków stowarzyszenia wchodziły Miasto i Gmina Chmielnik, Miasto i Gmina Daleszyce, Miasto i Gmina Staszów, Gmina Gnojno, Gmina Pierzchnica, Gmina Raków, Gmina Szydłów oraz organizacje z terenu tych jednostek samorządu terytorialnego.

17 stycznia Walne Zebranie Delegatów Związku Stowarzyszeń „Białe Ługi” przyjęło zmiany w statucie, wynikające z chęci realizacji osi IV Leader w ramach Programu Rozwoju Obszarów Wiejskich na lata 2007-2013. Zgodnie z przepisem ustawy, która dopasowuje strukturę Stowarzyszenia do potrzeb Lokalnej Grupy Działania, członkami zwyczajnymi LGD mogą być zarówno osoby fizyczne, jak i osoby prawne ze szczególnym uwzględnieniem jednostek samorządu terytorialnego. Kolejną istotną zmianą względem Prawa o stowarzyszeniach jest posiadanie przez LGD ciała decydującego, czyli Rady. Po tych zmianach do LGD „Białe Ługi” zaczęły przystępować nowe podmioty. W czerwcu 2008 r. do stowarzyszenia przystąpiła Gmina Bogoria. W dniu 1 lipca 2008 r. Walne Zebranie Członków LGD przyjęło ostateczne zmiany w statucie wynikające z rozszerzenia składu członków w stowarzyszeniu. Walne Zebranie Członków LGD wybrało nowe władze stowarzyszenia. Zmianie uległ skład Zarządu, liczba członków oraz skład Komisji Rewizyjnej. Dokonano także wyborów na członków Rady LGD.

Po zmianach w statucie, które nastąpiły 1 lipca 2008 r., przyjmowanie nowych członków i określenie wymagań wobec kandydatów należało do kompetencji Rady LGD. W okresie wakacyjnym rozpoczęło się zbieranie deklaracji kandydatów na członków LGD. Wnioski zostały rozpatrzone na posiedzeniu Rady LGD 7 listopada 2008 r., w wyniku czego przyjęto jedenastu nowych członków.

1.3. Charakterystyka członków LGD albo jej partnerów i sposób rozszerzania lub zmiany składu LGD

Stan na 15 grudnia 2008 roku

Zestawienie członków LGD stanowi załącznik nr 1 do LSR.

Charakterystyka członków LGD ze względu na status członka:

- 86 członków zwyczajnych,
- 0 członków wspierających,
- 0 członków honorowych.



Charakterystyka członków LGD ze względu na reprezentowany przez członka sektor:

- 69 reprezentantów sektora społecznego,
- 3 reprezentantów sektora gospodarczego,
- 14 reprezentantów sektora publicznego.

Charakterystyka członków LGD ze względu na gminę – miejsce siedziby lub zameldowania członka:

- Bogoria – 4,
- Chmielnik – 9,
- Daleszyce – 15,
- Gnojno – 5,
- Pierzchnica – 15,
- Raków – 15,
- Staszów – 18,
- Szydłów – 5.

Sposób rozszerzenia lub zmiany składu LGD szczegółowo określa Statut LGD

Najważniejsze zasady:

1. Obszar objęty LSR może ulec rozszerzeniu na podstawie uchwały Walnego Zebrania. Z inicjatywą rozszerzenia może wystąpić grupa co najmniej 10 Członków. Wniosek powinien zawierać uzasadnienie prawne i faktyczne, w szczególności wykazywać spójność obszaru, o który zostanie poszerzony obszar objęty LSR. Wniosek składa się Zarządowi, który ma obowiązek przedstawić go na najbliższym Walnym Zebraniu.
2. Nabycie i stwierdzenie utraty członkostwa w LGD następuje na podstawie uchwały Rady LGD.
3. Utrata członkostwa przez członka zwyczajnego LGD następuje wskutek:
 - a. Złożenia Radzie pisemnej rezygnacji z dniem złożenia.
 - b. Wykluczenie przez Radę w drodze uchwały:
 - I. za działalność niezgodną ze Statutem lub uchwałami władz LGD,
 - II. za działanie na szkodę LGD,
 - III. za nieusprawiedliwione nieuczestniczenie w pracach LGD,



IV. z powodu pozbawienia praw publicznych prawomocnym wyrokiem sądu.

c. Śmierci członka LGD lub utratę osobowości prawnej przez członka LGD.

4. W celu przyjęcia w poczet członków wspierających zarówno osoba fizyczna, jak i osoba prawna powinna złożyć Radzie LGD oświadczenie woli.
5. Przyjęcia w poczet członków wspierających dokonuje się w takim samym trybie, jaki został określony w Statucie dla członków zwyczajnych.
6. Ustanie członkostwa wspierającego i skreślenie z listy członków wspierających dokonuje się w takim samym trybie, jak w przypadku członkostwa zwyczajnego.
7. Członkiem honorowym może być każda osoba fizyczna i osoba prawna, bez względu na jej miejsce zamieszkania czy obszar działalności, której tytuł nada Walne Zebranie za szczególne zasługi dla LGD.
8. Od uchwały Rady w przedmiocie wykluczenia lub odmowy przyjęcia przysługuje odwołanie do Walnego Zebrania Członków w terminie 21 od dnia doręczenia uchwały Rady. Uchwała Walnego Zebrania jest ostateczna i jest podejmowana na najbliższym Walnym Zebraniu.

1.4. Struktura rady lub innego organu LGD, do którego wyłącznej właściwości należy wybór operacji zgodnie z art. 62 ust. 4 rozporządzenia nr 1698/2005, zwanych dalej „organem decyzyjnym”

Struktura Rady LGD określona jest szczegółowo w odrębnych dokumentach:

- ***Statucie LGD Białe Ługi przyjętym przez Walne Zebranie Członków 15 grudnia 2008 roku,***
- ***Regulaminie Rady LGD Białe Ługi przyjętym przez Walne Zebranie Członków 15 grudnia 2008 roku.***

Najważniejsze elementy struktury:

1. Rada wybierana jest przez Walne Zebranie spośród obecnych na zebraniu członków LGD.
2. W skład Rady wchodzi 16 osób wybieranych i odwoływanych przez Walne Zebranie.
3. Każdy Wójt Gminy lub Burmistrz Miasta i Gminy każdej z gmin będącej członkiem LGD, w formie zarządzenia rekomenduje do Rady LGD jednego przedstawiciela.



4. Wśród wybranych członków Rady co najmniej 2 musi mieć miejsce zameldowania lub reprezentować osobę prawną, mającą siedzibę na terenie każdej z gmin objętych działaniem LGD.
5. Spośród zgłoszonych kandydatów posiadających rekomendację, co najmniej 10 członów LGD wybieranych jest 8 członków Rady.
6. Rada na pierwszym posiedzeniu wybiera ze swego grona Przewodniczącego, 2 Wiceprzewodniczących i Sekretarza Rady.
7. Szczegółowe uprawnienia, organizację pracy oraz tryb obradowania określa regulamin Rady.
8. Członkiem Rady nie może być osoba skazana prawomocnym wyrokiem za przestępstwo popełnione umyślnie.
9. Rada w co najmniej 50% składa się z partnerów gospodarczych i społecznych oraz innych odpowiednich podmiotów reprezentujących społeczeństwo obywatelskie i organizacje pozarządowe, przy czym w składzie Rady nie może być mniej niż 40% kobiet i mniej niż 40% mężczyzn.
10. Rada składa się z co najmniej 50% członków zwyczajnych, którzy posiadają doświadczenie w zakresie realizacji projektów z zakresu rozwoju obszarów wiejskich współfinansowanych ze środków unijnych.
11. Co najmniej jedna osoba spośród członków Rady powinna posiadać udokumentowaną znajomość przynajmniej jednego języka roboczego UE (angielski, francuski lub niemiecki) w stopniu umożliwiającym swobodne porozumiewanie się.
12. Co najmniej 50% członków Rady powinno zamieszkiwać obszar objęty działalnością LSR przynajmniej 5 lat przed ich powołaniem.
13. Do wyłącznej kompetencji Rady należy wybór operacji zgodnie z art. 62 ust. 4 rozporządzenia Rady (WE) nr 1698/2005 z dnia 20 września 2005 r. w sprawie wsparcia Rozwoju obszarów wiejskich przez Europejski Fundusz Rolny na rzecz Rozwoju Obszarów Wiejskich (Dz. Urz. UE L277 z 21.10.2005 r. str.1), które mają być realizowane w ramach opracowanej przez LGD Lokalnej Strategii Rozwoju.
14. Wybór operacji, o których mowa w ust. 13, dokonywany jest w formie uchwały Rady, podjętej zwykłą większością głosów przy obecności co najmniej połowy członków uprawnionych do głosowania.
15. Od uchwały, o której mowa w ust. 13, wnioskodawcy przysługuje odwołanie do Rady LGD.
16. Członkowie Rady powinni ponadto spełniać następujące wymogi:



- a. posiadać wykształcenie co najmniej średnie,
 - b. ukończyć szkolenia lub kursy z zakresu rozwoju obszarów wiejskich i podejścia Leader,
 - c. uczestniczyć w realizacji projektów na rzecz rozwoju obszarów wiejskich.
17. Członkowie Rady nie mogą pozostawać z członkami Zarządu oraz Członkami Komisji Rewizyjnej w związku małżeńskim, ani też w stosunku pokrewieństwa, powinowactwa lub podległości z tytułu zatrudnienia.
18. Odwołanie z funkcji członka Rady następuje w przypadku:
- a. złożenia rezygnacji,
 - b. naruszenia postanowień niniejszego statutu,
 - c. skazania prawomocnym wyrokiem sądu za przestępstwo zagrożone karą pozbawienia wolności,
 - d. systematycznego uchylania się od pracy w Radzie.

Reprezentatywność składu organu decyzyjnego – Rady LGD w odniesieniu do składu LGD:

1. Członkami Rady są przedstawiciele wszystkich gmin będących członkami lub partnerami LGD.
2. Członkami Rady jest więcej niż 3 przedstawiciele sektora publicznego.
3. Członkami Rady jest więcej niż 3 przedstawiciele sektora społecznego.

Charakterystyka członków LGD ze względu na reprezentowany sektor:

- 8 reprezentantów sektora społecznego – 50 % ogółu członków Rady
- 1 reprezentantów sektora gospodarczego – 6 % ogółu członków Rady
- 7 reprezentantów sektora publicznego – 44 % ogółu członków Rady

Kompletny skład Organy decyzyjnego – Rady LGD zawarty jest w załączniku nr 2 do LSR.



Zgodnie ze stanem na 15 grudnia 2008 roku:

- Wojciech Furmanek – Przewodniczący
- Andrzej Iskra – Wiceprzewodniczący
- Bożena Stępień – Wiceprzewodniczący
- Andrzej Łopaciński – Sekretarz

1.5. Zasady i procedury funkcjonowania LGD oraz organu decyzyjnego

LGD działa na podstawie:

1. Ustawy z dnia 7 kwietnia 1989 r. Prawo o stowarzyszeniach (Dz. U. z 2001 r., Nr 79, poz. 855 z późniejszymi zmianami).
2. Ustawy z 7 marca 2007 r. o wspieraniu rozwoju obszarów wiejskich z udziałem środków Europejskiego Funduszu Rolnego na rzecz Rozwoju Obszarów Wiejskich (Dz. U. Nr 64, poz. 427).
3. Rozporządzenia Rady (WE) nr 1698/2005 z dnia 20 września 2005 r. w sprawie wsparcia rozwoju obszarów wiejskich przez Europejski Fundusz Rolny na rzecz Rozwoju Obszarów Wiejskich (Dz. Urz. UE L 277 z 21.10.2005, str. 1).
4. Statutu LGD.

Zasady i procedury funkcjonowania LGD oraz Rady LGD określone są szczegółowo w odrębnych dokumentach:

- ***Statucie LGD Białe Ługi przyjętym przez Walne Zebranie Członków 15 grudnia 2008 roku.***
- ***Regulaminie Rady LGD Białe Ługi przyjętym przez Walne Zebranie Członków 15 grudnia 2008 roku.***

Statut LGD Białe Ługi reguluje między innymi:

- sposób powołania i zmian w składzie Rady LGD,
- sposób rozszerzenia składu LGD,
- członkostwo we Władzach LGD (jednoznacznie nie pozwala na łączenie funkcji we Władzach LGD z byciem pracownikiem Biura LGD).



Regulamin Rady LGD Białe Ługi zapewnia między innymi:

- przejrzystość podejmowania decyzji,
- demokratyczność podejmowania decyzji,
- jawność podejmowania decyzji.

W Regulaminie Rady LGD została określona między innymi procedura wyłączenia członka organu decyzyjnego – Rady LGD – z udziału w dokonywaniu wyboru operacji, oraz zostały wskazane okoliczności mogące wywołać wątpliwości co do bezstronności członka Rady LGD.

1.6. Kwalifikacje i doświadczenie osób wchodzących w skład organu decyzyjnego

- 9 Członków Rady posiada udokumentowaną wiedzę z zakresu rozwoju obszarów wiejskich i podejścia Leader,
- 3 Członków Rady posiada udokumentowaną znajomość co najmniej jednego języka roboczego Unii Europejskiej w stopniu umożliwiającym swobodne porozumiewanie się,
- 8 Członków Rady posiada udokumentowane doświadczenie w zakresie realizacji operacji lub projektów z zakresu rozwoju obszarów wiejskich współfinansowanych ze środków pochodzących z budżetu Unii Europejskiej,
- 12 Członków Rady posiada wykształcenie wyższe,
- 12 Członków Rady jest zameldowanych na pobyt stały na obszarze objętym LSR przez okres co najmniej 3 lata.

1.7. Doświadczenie LGD i członków LGD albo jej partnerów w realizacji operacji

Doświadczenie LGD Białe Ługi – zrealizowane projekty:

1. Projekt „Aktywizacja środowisk lokalnych Gminy Daleszyce na rzecz opracowania strategii rozwoju obszarów wiejskich i powołania Lokalnej Grupy Działania” w ramach Schematu I Pilotażowego Programu LEADER+, projekt złożony przez Gminę Daleszyce, w trakcie jego realizacji powstała Lokalna Grupa Działania Związek Stowarzyszeń Białe Ługi,



2. Przewodnik po produktach lokalnych Ziemi Daleszycko-Rakowskiej w ramach Schematu II Pilotażowego Programu LEADER+,
3. Imprezy regionalne w ramach Schematu II Pilotażowego Programu LEADER+,
4. Przejście przez „Białe Ługi” w ramach Schematu II Pilotażowego Programu LEADER+,
5. Studium stanic konnych w ramach Schematu II Pilotażowego Programu LEADER+,
6. Rowerem po Ziemi Daleszycko-Rakowskiej w ramach Schematu II Pilotażowego Programu LEADER+,
7. Ocalmy od zapomnienia – tradycyjne produkty i umiejętności,
8. Dajmy się lepiej poznać w ramach Schematu II Pilotażowego Programu LEADER+,
9. Uczmy się od innych w ramach Schematu II Pilotażowego Programu LEADER+,
10. Środowisko dla przyszłych pokoleń w ramach Schematu II Pilotażowego Programu LEADER+,
11. Punkty turystyczne w ramach Schematu II Pilotażowego Programu LEADER+,
12. Oznakowanie turystyczne Ziemi Daleszycko-Rakowskiej w ramach Schematu II Pilotażowego Programu LEADER+,
13. Projekt „Młodzież ⇔ NGO = Rozwój” w ramach Działania 9.5 „Oddolne inicjatywy edukacyjne na obszarach wiejskich POKL”,
14. Projekt „Nowe miejsca pracy: wiedza + kwalifikacje = turyści” w ramach Działania 9.5 „Oddolne inicjatywy edukacyjne na obszarach wiejskich POKL”.

Doświadczenie członków LGD w realizacji operacji:

- 5 członków LGD zrealizowało projekty w ramach SPO Restrukturyzacja i Modernizacja Sektora Żywnościowego oraz Rozwój Obszarów Wiejskich 2004-2006 Działanie „Odnowa wsi oraz zachowanie i ochrona dziedzictwa kulturowego”,
- 11 członków LGD realizowało lub realizuje projekty współfinansowane ze środków Unii Europejskiej,
- 10 członków LGD realizowało projekty współfinansowane przez grantodawców spoza Unii Europejskiej.



2. Opis obszaru objętego LSR wraz z uzasadnieniem jego wewnętrznej spójności (maksymalnie 20 stron)

2.1. Wykaz gmin wchodzących w skład LGD albo będących jej partnerami

Lokalna Grupa Działania „Białe Ługi” zgodnie z § 1 swojego statutu jest partnerstwem trójsektorowym, składającym się z przedstawicieli sektora publicznego, gospodarczego i społecznego z terenu Miasta i Gminy Chmielnik, Daleszyce i Staszów oraz Gmin Bogoria, Gnojno, Pierzchnica, Raków i Szydłów. Trzy pierwsze wymienione jednostki samorządu terytorialnego zgodnie z Krajowym Rejestrem Urzędowego Podziału Terytorialnego Kraju – TERYT są gminami miejsko-wiejskimi, natomiast pozostałe pięć – gminami wiejskimi.

Obszar działalności LGD „Białe Ługi” zajmuje około 1213 km² i leży na wschód od stolicy województwa świętokrzyskiego – Kielc. Gminy wchodzące w skład LGD administracyjnie przynależą do trzech powiatów województwa świętokrzyskiego: powiatu ziemskiego Busko-Zdrój – Gmina Gnojno, powiatu ziemskiego staszowskiego – Miasto i Gmina Staszów, Gmina Bogoria i Gmina Szydłów oraz powiatu ziemskiego kieleckiego – Miasto i Gmina Chmielnik, Miasto i Gmina Daleszyce oraz Gminy Raków i Pierzchnica. Teren LGD „Białe Ługi” graniczy od zachodu z miastem na prawach powiatu – Kielcami, a także gminami Morawica i Kije, od południowo-zachodu z Miastem i Gminą Pińczów, od północy z gminami Górno, Bieliny, Łągów oraz Iwaniska, od wschodu z Miastem i Gminą Osiek, gminami Klimontów, od południa z gminami Rytwiany, Oleśnica, Tuczępy i Stopnica oraz Miastem i Gminą Busko-Zdrój.

Tab. Gminy tworzące obszar objęty Lokalną Strategią Rozwoju

Lp.	Nazwa gminy	Powiat	Typ gminy	Identyfikator jednostki podziału terytorialnego kraju	Powierzchnia (w km ²)
1	Bogoria	staszowski	Wiejska	2612012	123
2	Chmielnik	kielecki	miejsko-wiejska	2604045	142
3	Daleszyce	kielecki	miejsko-wiejska	2604055	221
4	Gnojno	buski	Wiejska	2601022	96
5	Pierzchnica	kielecki	Wiejska	2604152	105
6	Raków	kielecki	Wiejska	2604162	191
7	Staszów	staszowski	miejsko-wiejska	2612075	227
8	Szydłów	staszowski	Wiejska	2612082	108
Razem					1213

Źródło: Dane Głównego Urzędu Statystycznego (stan na 31 grudnia 2006 r.)

2.2. Uwarunkowania przestrzenne (mapa), geograficzne, przyrodnicze, historyczne i kulturowe

Uwarunkowania przestrzenne (mapa)

Obszar LGD jest spójny terytorialnie, łączą go tradycje historyczne, kulturowe i przyrodnicze, a także chęć współpracy oraz wspólny pomysł na rozwój. Powierzchnia LGD, wynosząca 1213 km² stanowi aż 10,36% powierzchni województwa świętokrzyskiego.



LGD „Białe Ługi” na tle innych LGD z województwa świętokrzyskiego
Źródło: opracowanie własne na podstawie danych i materiałów ŚBRR

Tab. Obszary o niekorzystnych warunkach gospodarowania (ONW)

(Rozporządzenie Ministra Rolnictwa i Rozwoju Wsi z 11 kwietnia 2007r., Dz.U. 2007 Nr 68, poz. 448)

Lp.	Nazwa gminy	Typ obszaru ONW
1	Bogoria	6 obszarów typ nizinny strefy nizinnej I, 9 obszarów typ nizinny strefy nizinnej II
2	Chmielnik	nizinny strefy nizinnej I
3	Daleszyce	nizinny strefy nizinnej II
4	Gnojno	nizinny strefy nizinnej I
5	Pierzchnica	nizinny strefy nizinnej I
6	Raków	nizinny strefy nizinnej II
7	Staszów	nizinny strefy nizinnej I
8	Szydłów	nizinny strefy nizinnej I

Tereny wiejskie zajmują 96,5% powierzchni obszaru. Sieć osadniczą tworzą 202 sołectwa obejmujące 227 miejscowości.

Uwarunkowania geograficzne

Pod względem usytuowania fizyczno-geograficznego w klasyfikacji J. Kondrackiego, analizowany obszar znajduje się w megaregionie Pozaalpejskiej Europy Środkowej, prowincji Wyżyny Polskie, podprowincji Wyżyny Małopolskiej, na granicy makroregionów Wyżyny Kieleckiej, Niecki Nidziańskiej oraz makroregionu Kotliny Sandomierskiej, będącej częścią podprowincji Podkarpacie Północne, leżącej w prowincji Karpat Zachodnich, należącej do megaregionu Region Karpat. W obrębie Wyżyny Kieleckiej, nazywanej dawniej Wyżyną Kielecko-Sandomierską, rozciągającej się między Pilicą a Wisłą (od okolic Opoczna na północnym zachodzie do rejonu Sandomierza na południowym wschodzie), znajdują się mezoregiony Góry Świętokrzyskie i Pogórze Szydłowieckie, w których leżą gminy wchodzące w skład LGD „Białe Ługi”.



Góry wpływają na klimat regionu, sprawiając iż najsurowszy klimat na wyżynach panuje właśnie w obrębie Gór Świętokrzyskich. Odnotowuje się tu najniższą w regionie średnią temperaturę powietrza wynoszącą 5,7°C w Łysogórach do 8,2°C w okolicy Sandomierza. Rozpiętość temperatur jest znaczna: latem sięgają one 32-33°C, a zimą spadają nawet do -35°C. Średnie roczne opady wynoszą 602,8 mm i są silnie uzależnione od ukształtowania terenu. Przykładowo w Łysogórach sięgają 840 mm, podczas gdy we wschodniej części Niecki Nidziańskiej – 550 mm. Na tym terenie przeważają wiatry zachodnie o prędkości 3 m/s, rzadko wieją wiatry wschodnie i południowo-wschodnie. Okres wegetacyjny trwa nie dłużej niż 190 dni.



Gleby tworzące obszar Lokalnej Grupy Działania „Białe Ługi” są słabo urodzajne. Przeważają gleby IV, V oraz VI klasy bonitacyjnej. Na obszarze objętym Lokalną Strategią Rozwoju prawie brak jest gleb należących do najwyższych klas, a typy i rodzaje gleb to swoista mozaika. Ogólnie rzecz ujmując warunki agrarne lokują się na poziomie niskim. Przeważają gleby biellicowe i pseudobiellicowe. Są to gleby zaliczane do kompleksów uprawowych żytnych słabych i bardzo słabych. Tereny rolne na obszarze LGD „Białe Ługi” to 56%, a jego lesistość stanowi 33,5% przy średniej województwa świętokrzyskiego wynoszącej 27,7 oraz krajowej 28,9%. W zależności od gminy lesistość terenu waha się od 15,7% do 56,5%.

Na terenie objętym Lokalną Strategią Rozwoju występuje szereg złóż surowców mineralnych. Są to przede wszystkim surowce wykorzystywane w budownictwie i drogownictwie. Złoża wapieni występują na terenie wszystkich gmin-członków LGD „Białe Ługi”. Większość gmin posiada udokumentowane złoża piasków czwartorzędowych. Na terenie czterech gmin, a mianowicie Bogorii, Chmielnika, Gnojna i Pierzchnicy, występują złoża ilów miocénskich. Na terenie gmin Chmielnik i Staszów występują złoża gipsów. Na terenie gminy Daleszyce znajdują się ślady złóż rudy żelaza, natomiast gminy Gnojno i Szydłów posiadają udokumentowane złoża siarki. Na terenie gminy Staszów występują duże złoża torfu. Większość złóż nie jest jednak eksploatowana ze względu na ich zlokalizowanie na terenach różnych form chronionego krajobrazu bądź ze względu na nieopłacalność ich wydobycia.

Uwarunkowania przyrodnicze

Najważniejszym bogactwem naturalnym terenu LGD „Białe Ługi” są lasy. Ich powierzchnia obejmuje ponad 406 km², co daje 33,5% lesistości całego terenu. Najwyższą lesistością charakteryzują się gminy Daleszyce – 56,5%, Raków – 43,8%, Staszów – 35,8%, mniejszą lesistością niż średnia terenu legitymują się natomiast Bogoria – 25%, Pierzchnica – 22,6%, Chmielnik – 19,4%, Gnojno – 17,8%. Najmniejszą lesistością spośród gmin wchodzących w skład LGD „Białe Ługi” cechuje się gmina Szydłów – 15,7%. Jedyne 26,9% terenów leśnych stanowi własność prywatną. Wskaźnik ten różni się w zależności od gminy. Gatunkiem dominującym w drzewostanie jest sosna. W dalszej kolejności występują brzoza, dąb, olcha i świerk. Największą powierzchnię (ok. 50%) zajmują drzewostany w III i IV klasie wieku.



Obszar Lokalnej Strategii Rozwoju jest bogaty w zasoby wodne. Na tych terenach występują trzecio- i czwartorzędowe piętra wodonośne. Jednostkami czwartorzędowymi są piaski i żwiry rzeczne znajdujące się w dolinach rzek. Występują tu także niewodonośne trzeciorzędowe ropy krakowieckie i utwory kambru. Wody trzeciorzędowego poziomu wodonośnego charakteryzują się dobrą jakością i mogą być używane do picia oraz na potrzeby gospodarcze z większości ujęć głębinowych bez konieczności uzdatniania. Wody jednostek czwartorzędowych są średniej jakości. Wszystkie gminy posiadają ujęcia wody, które charakteryzują się dużą wydajnością dobową. Sprawia to, iż gminy są nie tylko samowystarczalne, jeżeli chodzi o dostarczanie wody mieszkańcom, lecz także sprzedają wodę do sąsiednich gmin. Gospodarkę komunalną pod względem ujęć wody oraz sieci wodociągowej przedstawia poniższa tabela.

Tab. Ujęcia wody i charakterystyka sieci wodociągowej na terenie LGD „Białe Ługi”

Lp.	Gmina	Czynne ujęcia wody	Sieć wodociągowa			
			długość (km)	podłączeń (szt.)	ludność objęta siecią	długość sieci wodociągowej na 100 km ²
1	Bogoria	Zimnowoda	150,5	1935	6644	122,5
2	Chmielnik	Zrecze, Chmielnik, Celiny, Piotrkowice	149,7	2325	8892	105,3
3	Daleszyce	Słopiec, Mójca, Smyków, Niestachów, Suków, Niwy, Marzysz	175,5	3697	12816	78,9
4	Gnojno	Gorzakiew	79,7	849	3094	82,8
5	Pierzchnica	Pierzchnianka, Strojnow	94,9	1339	3958	90,6
6	Raków	Ocieski, Raków	64,5	1021	2214	33,8
7	Staszów	Staszów-Radzików, Wólka Żabna, Kurozwęki	210,5	4700	23499	92,9
8	Szydłów	Szydłów, Korytnica, Osówka, Rudki	72,2	1260	4396	66,9

Źródło: Dane Głównego Urzędu Statystycznego (stan na 31 grudnia 2006 r.)

Największym zagrożeniem dla środowiska naturalnego jest nieuporządkowana gospodarka wodno-ściekowa na terenach sąsiednich w górnych biegach rzek terenu LGD „Białe Ługi”. Znaczącym problemem jest także nieuporządkowany system depozycji odpadów przywożonych przez turystów i mieszkańców. Jedynie 37% mieszkańców terenu objętego Lokalną Strategią Rozwoju podłączonych jest do sieci kanalizacyjnej. Najgorzej pod tym względem plasują się gminy Gnojno – 8,1% oraz Szydłów – 10,4%, najlepiej gmina Staszów – 58,4%.

Na terenie Lokalnej Grupy Działania „Białe Ługi” aż 82,1% terenu klasyfikowane jest jako obszary prawnie chronione. Szczegółowe statystyki dotyczące ochrony przyrody i różnorodności biologicznej przedstawia poniższa tabela.

Tab. Ochrona przyrody i różnorodność biologiczna obszaru LGD „Białe Ługi”

Lp.	Gmina	Obszary prawnie chronione (ha)	Obszary chronionego krajobrazu (ha)	Pomniki przyrody (szt.)	Parki krajobrazowe (ha)	Pozostałe formy ochrony przyrody (ha)	Użytki ekologiczne (ha)
1	Bogoria	8947	8947	1			
2	Chmielnik	12992	11941	4	1051	13,3	13,3
3	Daleszyce	22089	11026	10	11063	8,2	2,1
4	Gnojno	9540	9540	3			
5	Pierzchnica	9704	9526	3	178		
6	Raków	18362	12289	6	6073	2,8	6,2
7	Staszów	7250	7250	2		1,4	1,4
8	Szydłów	10753	10753	3			

Źródło: Dane Głównego Urzędu Statystycznego (stan na 31 grudnia 2006 r.)

Główną cechą regionu, wyróżniającą go w skali krajowej jest bardzo duże zróżnicowanie warunków naturalnych, czego konsekwencją jest duża różnorodność siedlisk, a co za tym idzie bogactwo flory i fauny. Teren LGD „Białe Ługi” posiada bardzo bogatą szatę roślinną, w szczególności rzadkie zbiorowiska roślinności stepowej, górskiej, bagiennej oraz jedyne w Polsce Środkowej stanowisko słonorośli. Żyje tu wiele rzadkich i chronionych gatunków zwierząt, w tym szczególnie zagrożonych w skali kraju i Europy. Najcenniejsze zbiorowiska roślinne i ostoje zwierząt, a także elementy przyrody nieożywionej otoczone są ochroną rezerwatową lub chronione są jako pomniki przyrody. Walory przyrodniczo-krajobrazowe, wsparte zasobami dziedzictwa kulturowego, predysponują region do rozwoju turystyki. Na terenie objętym Lokalną Strategią Rozwoju umiejscowione zostało pięć obszarów chronionego krajobrazu, a mianowicie Podkielecki Obszar Chronionego Krajobrazu, Chmielnicko-Szydłowski Obszar Chronionego Krajobrazu, Jeleniowski-Staszowski Obszar Chronionego Krajobrazu, Obszar Chronionego Krajobrazu otuliny

Cisowsko-Orłowińskiego Parku Krajobrazowego oraz Obszary Chronionego Krajobrazu będące zarazem otulinami Nadnidziańskiego, Szanieckiego i Kozubowskiego Parku Krajobrazowego.



Na terenie czterech gmin wchodzących w skład Lokalnej Grupy Działania „Białe Ługi” znajdują się tereny będące częścią dwóch parków krajobrazowych, a mianowicie Cisowsko-Orłowińskiego Parku Krajobrazowego (Miasto i Gmina Daleszyce, Gmina Raków oraz Gmina Pierzchnica) oraz Szanieckiego Parku Krajobrazowego (Miasto i Gmina Chmielnik).



Uwarunkowania historyczne

Pierwsze wzmianki o terenie objętym Lokalną Strategią Rozwoju dotyczą już czasów Cesarstwa Rzymskiego, kiedy to przez Gnojno przebiegał bursztynowy szlak. Gród ten został założony przez Słowian kultury łużyckiej. Kolejne historyczne wzmianki datowane na wiek XI dotyczą miasta Chmielnik, przez który przebiegały ważne szlaki handlowe

z Sandomierza przez Szydłów do Chęcin i Małogoszczy oraz z Krakowa przez Skalbmierz, Pierzchnicę, Daleszyce, Bodzentyn do Iłży i Radomia. Następnie w historii Polski mowa jest o Szydłowie, o którym pisano już w 1119 r. przy okazji wymieniania dóbr książąt krakowskich. Wzmianki o kolejnych miejscowościach (Daleszyce, Bogoria, Staszów) pochodzą z XII wieku. Najpóźniej w kronikach historycznych pojawiają się Pierzchnica (1336 r.) oraz Raków (27 marca 1567 r.).



Po raz kolejny kroniki historyczne mówią o tych terenach w bardzo dramatycznym momencie historii, a mianowicie 18 marca 1241 r., podczas najazdu Tatarów na nasze ziemie. Wówczas to wojska małopolskie stoczyły bitwę z Tatarami we wsi Chmielnik pod miasteczkiem Szydłów. Właściwie bitwa, uznana za jeden z największych bojów XIII-wiecznej Europy, rozegrała się w okolicy Glinki i Skadli, na miejscu zwanym Wesołe Pole, należącym do folwarku Łagiewniki. Bitwa ta, ze względu na swą rangę, była wielokrotnie opisywana, zarówno w literaturze naukowej, jak i artystycznej. Teren ten ponownie został ciężko doświadczony podczas najazdów Litwinów datowanych na 1295 r. i na rok kolejny. W 1362 r. ziemie te odwiedził król Kazimierz Wielki, który gościł w dworze biskupów w Daleszycach, a w Szydłowie nakazał budowę murów obronnych, co uczyniło z tego miasteczka warowną rezydencję królewską strzegącą Małopolski. Większość praw miejskich najważniejszym miejscowościom z tego terenu nadał lub potwierdził Zygmunt August w drugiej połowie XVI wieku.

Znaczący wpływ na rozwój terenu miała reformacja religijna w Europie. W 1567 r. kasztelan żarnowski Jan Sienieński otrzymał od króla kontrakt lokacyjny, a założone miasto nazwał Rakowem, na cześć herbu swojej małżonki. Założyciel miasta nadał



liczne przywileje mieszkańcom oraz pozwolił im na swobodę religijną. Do miasteczka zaczęli tłumnie ściągać rzemieślnicy, lekarze, aptekarze, mieszczenie i szlachta, zwłaszcza myśli ariańskiej, zwący się braćmi polskimi. Gminę ariańską zorganizował Faust Socyn ze Sieny, jeden z najwybitniejszych myślicieli tego okresu. Miasto rozwijało się znakomicie, by po kilku latach stać się najważniejszym ośrodkiem tego terenu i jednym z najważniejszych w Rzeczypospolitej. W latach 1601-1602 podczas synodów ariańskich postanowiono powołać do istnienia Akademię Rakowską, która słynęła w całej Europie. Wykładali tu najznamienitsi ówczesni dostojnicy i pisarze, m.in. Jakub Sienieński i Hieronim Moskorzewski, a także teolodzy Voelkel, Szmalc, Cettis. Nowatorski sposób nauczania wyprzedzał o ponad 170 lat reformy Komisji Edukacji Narodowej. Na potrzeby Akademii pracowała papiernia i drukarnia prowadzona przez Pawła i Sebastiana Sternackich. Powstała tu trzecia w Polsce publiczna biblioteka. Koniec ery rozwoju miasta przypada na rok 1638 r., kiedy to Sejm zdecydował o likwidacji Akademii i wygnaniu innowierców. Raków miał znaczący wpływ na okoliczny teren: przyczynił się do jego znacznego rozwój i sprawił, że innowierców zaczęto traktować na równi z chrześcijanami.

Omawiany obszar został splądrowany podczas potopu szwedzkiego i najazdu księcia siedmiogrodzkiego Jerzego II Rakoczego, stronnika Szwedów. W 1670 r. ludność z tych terenów została zdziesiątkowana przez epidemię cholery. W okresie wojny północnej 1700-1721, która odbywała się na ziemiach polskich tereny te były miejscem licznych potyczek oddziałów grasujących po całym kraju z wojskami polskimi. Jeden z takich oddziałów zdobył nawet Szydłów i Staszów.

W okresie powstania listopadowego mieszkańcy tych terenów czynnie wspierali powstańców. Także podczas powstania styczniowego ponownie akcentowano postawy patriotyczne: otaczano powstańców opieką, udzielając im pomocy medycznej i ukrywając przed rosyjskimi żołnierzami. Za pomoc powstańcom obozu Langiewicza ukazem carskim pozbawiono praw miejskich kilka miejscowości, m.in. Bogorię, Daleszyce, Pierzchnicę, Raków i Szydłów. Prawa miejskie utrzymał Staszów, choć przestał być miastem powiatowym, a burmistrzem mógł być jedynie kandydat zaakceptowany przez władze zaborcze. Wielu mieszkańców w ramach represji zostało wywiezionych na Syberię, a część utraciła swoje majątki.

Pod koniec XIX wieku tereny te nawiedziły kolejne klęski. W 1893 r. wielu mieszkańców zmarło w wyniku epidemii cholery, a później teren ucierpiał w wyniku licznych pożarów. Po tych wydarzeniach zaczęto zakładać Ochotnicze Straże Pożarne.

Wydarzenia I wojny światowej nie ominęły tych terenów. Obszar znajdował się w strefie wojennej i doświadczył obecności różnych okupantów. Do sierpnia 1914 r. byli to Rosjanie, którzy później wycofali się. Na ich miejsce wkroczyli Węgrzy, wyparci następnie ponownie przez Rosjan. Ostatecznie teren ten zajęli Austriacy, którzy pozostali tu do końca wojny. W okresie międzywojennym przebywał tu gościnnie Marszałek Józef Piłsudski.

W latach II wojny światowej tereny te stały się miejscem oporu i walki partyzanckiej. Działały tu oddział partyzancki „Barabasza”, oddział AK „Jędrusie”, oddział porucznika Kabaty, Bataliony Chłopskie oraz Narodowa Organizacja Wojskowa. Począwszy od pierwszych dni września 1939 r. każdy niemal dzień naznaczony był terrorem niemieckim, skierowanym przeciw licznej na tych terenach ludności żydowskiej (w niektórych miejscowościach ludność wyznania mojżeszowego stanowiła ponad 50% liczby wszystkich mieszkańców). Na terenie Staszowa i Chmielnika utworzono getto żydowskie. Masowa eksterminacja Żydów z tych terenów rozpoczęła się jesienią 1942 r., kiedy to część z nich wymordowano na miejscu, a pozostałych wywieziono do obozu koncentracyjnego w Treblince. Podczas wyzwolenia spod okupacji niemieckiej tereny te zostały zniszczone w niemal 90%, co związane było z ciężkimi walkami o przyczółek sandomierski. Podczas II wojny światowej zginęło niemal 50% ówczesnej populacji na tych terenach.



Z obszarem wchodzącym w skład Lokalnej Grupy Działania związanych było wielu wybitnych dostojników. Byli wśród nich między innymi: Bernard z Chmielnika, który za czasów Kazimierza Wielkiego był posłem króla do papieża w Awinionie; Piotr Skotnicki, właściciel Staszowa, podkanclerzy króla Władysława Jagiełły; Hieronim Łaski, wojewoda i dworzanin króla Zygmunta I Starego, właściciel Staszowa i jego protektor; Jan Oleśnicki, zwolennik reformacji i fundator Chmielnika; Jan Tęczyński, wojewoda krakowski i właściciel Staszowa; Faust Socyn, reformator, twórca zboru ariańskiego w Rakowie; Łukasz Opaliński,



wybitna postać renesansu, marszałek wielki koronny; Adam Sieniawski, hetman wielki koronny, brał udział w odsieczy Wiednia; Adam Czartoryski, właściciel Staszowa, zwolennik powstania kościuszkowskiego; Marian Langiewicz, dowódca powstania styczniowego, generał walczący na ziemi staszowskiej.

Uwarunkowania kulturowe

Nasz region nie posiada własnego stroju ludowego. Regionalne zespoły ludowe występują w strojach świętokrzyskich lub małopolskich. Ludność świętokrzyska posiada swój odrębny ubiór, należący do grupy małopolskich (kielecki, świętokrzyski, sandomierski, krakowski). Strój męski to brązowa sukmana z odwiniętą lewą klapą. Na głowie czapka rogata granatowa (rogatywka) z otokiem z barankowego czarnego futerka. Obuwie skórzane, szyte po bokach, na wysokim obcasie, lub rosyjskie wojskowe, kupowane od żołnierzy. Strój kobiecy to gorset z krótką baskinką, zdobione krzyżującymi się kolorowymi tasiemkami. Na głowie noszono chustki, męzatki – czepki. Pończochy, głównie białe, noszono rzadko, a najczęściej tylko do ślubu i na pogrzeb; innym elementem stroju kobiet był gorset zdobiony na plecach i przedzie haftem, naszyciem z kolorowych tasiemek, względnie koralików.

Na przełomie XIX i XX wieku rozpoczął się proces zanikania świętokrzyskiego stroju ludowego. Najwcześniej, bo po I wojnie światowej, przestał istnieć strój męski, natomiast kobiecy zanikał na dużą skalę w okresie międzywojennym. Do dziś, choć jest to rzadkość, można spotkać na bazarach starsze kobiety w zapasce. Jest to jedyny żywy element świętokrzyskiego stroju ludowego z końca XIX wieku.

Na obszarze objętym LSR można zauważyć odradzającą się tradycję wesela świętokrzyskiego, które charakteryzowała bogata obrzędowość ceremonii, m.in. Błogosławiny, Ocepiny, zbieranie na wózek, liczne przyśpiewki weselne i ludowe oraz tańce regionalne. Specjalistką, jeżeli chodzi o zwyczaje związane z weselem świętokrzyskim, jest Teresa Klimczok z Marzysza, która była starościna tradycyjnego wesela, odbywającego się w ramach Europejskich Dni Dziedzictwa „Korzenie tradycji. Od ojcowizny do ojczyzny”. Tak oto przedstawiały się obrzędy weselne: w wieczór przedślubny schodziło się siedem druchen do panny młodej, by wic naokoło stołu różgę – palmę weselną, zwana również wiankiem do ślubu. Po zaślubinach orszak jechał do domu, gdzie państwa młodych witano chlebem i solą. Po obiedzie weselnym odbywały się ocepiny. Starszy służący przynosił z komory dziękę do chleba, nakrywał ją białą serwetą i dookoła niej tańczył z panną młodą.

Przy oczepinach zdejmowano welon pannie młodej, a zakładano jej stroik. Obrzędem tym towarzyszyły przyspiewki o przepióreczce i chmielu.



2.3. Ocena społeczno-gospodarcza obszaru, w tym potencjału demograficznego i gospodarczego obszaru oraz poziomu aktywności społecznej

Na terenie objętym Lokalną Strategią Rozwoju 31 grudnia 2006 r. zameldowanych na stałe było 81479 mieszkańców, co stanowiło 6,32% populacji całego województwa świętokrzyskiego.

Tab. Liczba ludności z podziałem wg płci, przyrost naturalny, saldo migracji i gęstość zaludnienia obszaru LGD „Białe Ługi” – stan na 31 XII 2006 r.

Lp.	Gmina	Liczba zameldowanych na stałe 31 XII 2006 r.	Mężczyźni	Kobiety	Przyrost naturalny	Saldo migracji	Gęstość zaludnienia
1	Bogoria	8079	4047	4032	-22	-21	65
2	Chmielnik	11574 w tym miasto 4019	5791	5783	-49	1	81
3	Daleszyce	14790	7389	7401	59	69	67
4	Gnojno	4752	2418	2334	-29	-7	49
5	Pierzchnica	4772	2386	2386	-4	2	46
6	Raków	5861	2887	2887	-26	-44	30
7	Staszów	26676 w tym miasto 15656	13053	13623	-25	-81	117
8	Szydłów	4975	2453	2453	-32	15	45
	Razem	81479	40580	40889	-128	-66	67

Źródło: Dane Głównego Urzędu Statystycznego (stan na 31 grudnia 2006 r.)

Na koniec roku 2006 liczba mieszkających na wsi wynosiła 75,8%, jednak 1 stycznia 2007 r. Daleszyce uzyskały prawa miejskie i odsetek nieznacznie się zmienił. Rozkład przestrzenny ludności nie jest równomierny. W gminie o najmniejszej gęstości zaludnienia wynosi ona 30 osób/km², a w gminie o najgęstszym zaludnieniu 117 osób/km².



Wiejski charakter obszaru sprawia, że gęstość zaludnienia obszaru Lokalnej Grupy Działania „Białe Ługi” wynosi 67 osób/km² i jest znacznie niższa od średniej gęstości zaludnienia w województwie świętokrzyskim, wynoszącej 109 osób/km², oraz średniej kraju – 122 osób/km². Wiejski charakter obszaru podkreśla również współczynnik feminizacji. Dla gmin objętych Lokalną Strategią Rozwoju liczba kobiet jest prawie dokładnie równa liczbie mężczyzn. Na obszarze objętym LGD „Białe Ługi” przyrost naturalny jest ujemny, podobnie jest z saldem migracji, co oznacza, że więcej osób umiera niż się rodzi. Dodatkowo zmniejszanie liczby mieszkańców tego terenu spowodowane jest migracją ludności, która opuszcza ten obszar. Jeżeli chodzi o strukturę ludności pod względem wieku to przedstawia się ona następująco:

Tab. Struktura ludności LGD „Białe Ługi” wg wieku – stan na 31 XII 2006 r.

Lp.	Gmina	Ludność w wieku przedprodukcyjnym		Ludność w wieku produkcyjnym		Ludność w wieku poprodukcyjnym		Udział ludności w wieku przedprodukcyjnym w % w ludności ogółem	Udział ludności w wieku produkcyjnym w % w ludności ogółem	Udział ludności w wieku poprodukcyjnym w % w ludności ogółem
		Mężczyźni	kobiety	mężczyźni	kobiety	mężczyźni	kobiety			
1	Bogoria	1889		4615		1473		23,7	57,9	18,4
		956	933	2520	2095	518	955			
2	Chmielnik	2496		7082		1963		21,6	61,4	17
		1229	1257	3848	3234	680	1283			
3	Daleszyce	3623		9271		1906		24,5	62,6	12,9
		1862	1761	4920	4351	614	1292			
4	Gnojno	970		2758		995		20,5	58,4	21,1
		506	464	1544	1214	349	646			
5	Pierzchnica	1114		2775		900		23,3	57,9	18,8
		657	557	1545	1230	292	608			
6	Raków	1268		3284		1151		22,2	57,6	20,2
		667	601	1851	1433	396	755			
7	Staszów	5686		16810		3981		21,5	63,5	15
		2862	2824	8792	8018	1292	2689			
8	Szydłów	994		2940		975		20,2	59,9	19,9
		526	468	1626	1314	334	641			
Razem		18040		49535		13344		22,1	60,7	17,2

Źródło: Główny Urząd Statystyczny (stan na 31 XII 2006 r.)

Najliczniejszą grupę stanowi ludność w wieku produkcyjnym. Wysoki udział ludzi młodych w ludności ogółem tworzy perspektywiczną strukturę wiekową ludności. Mimo rosnącej liczby osób prowadzących działalność gospodarczą oraz małych i średnich przedsiębiorstw, a także dużego zaangażowania ludności w rolnictwie, na obszarze Lokalnej Grupy Działania występuje duże bezrobocie. Ogólna liczba bezrobotnych 31 grudnia 2006 r. wynosiła 6187



osób. Oznacza to, iż stopa bezrobocia dla całego obszaru sięgała 12,4%. Najwyższą stopę bezrobocia mają Miasto i Gmina Chmielnik oraz Gmina Raków, a najniższą gminy Gnojno i Szydłów. Nie występuje tu zjawisko przewagi bezrobotnych kobiet: stanowią one dokładnie połowę ogółu bezrobotnych. Tylko na terenie Miasta i Gminy Staszów oraz Miasta i Gminy Daleszyce wśród bezrobotnych przeważają kobiety. Natomiast w pozostałych gminach ma miejsce przewaga bezrobotnych mężczyzn wśród ogółu bezrobotnych.

Tab. Liczba osób bezrobotnych na terenie LGD „Białe Ługi” – stan na 31 XII 2006 r.

Lp.	Gmina	Liczba bezrobotnych	Mężczyźni	Kobiety	Z prawem do zasiłku	Pozostający bez pracy powyżej 12 miesięcy	Stopa bezrobocia (%)
1	Bogoria	600	312	288	33	331	13
2	Chmielnik	1083	570	513	154	592	15,2
3	Daleszyce	1348	653	696	121	793	14,5
4	Gnojno	230	104	126	16	122	8,3
5	Pierzchnica	385	213	172	35	223	13,8
6	Raków	534	278	256	24	316	16,2
7	Staszów	1732	823	909	142	828	10,3
8	Szydłów	275	140	135	20	117	9,3
Razem		6187	3093	3094	545	3352	12,4

Źródło: Dane Głównego Urzędu Statystycznego (stan na dzień 31 grudnia 2006 r.)

Istotnym problemem jest okres pozostawania bez pracy. W przypadku obszaru objętego Lokalną Strategią Rozwoju aż 54,1% ogółu bezrobotnych pozostaje bez pracy powyżej 12 miesięcy. Tylko 8,8% zarejestrowanych bezrobotnych przysługiwało prawo do zasiłku dla bezrobotnych. Ponad 31,7% ogółu zarejestrowanych jako bezrobotni nie posiadała żadnego stażu pracy. Największa grupa bezrobotnych posiadała wykształcenie zasadnicze zawodowe.

Spółeczność na obszarze objętym Lokalną Strategią Rozwoju nie wykazuje wielkiej aktywności jeśli chodzi o udział w wyborach. W wyborach prezydenckich, które odbyły się 23 października 2005 r., kiedy to frekwencja wyborcza w całym kraju wyniosła 50,99%, udział uprawnionych do głosowania był zdecydowanie niski. W żadnej z gmin wchodzących w skład LGD „Białe Ługi” frekwencja nie przekroczyła średniej krajowej, a tylko na terenie Miasta i Gminy Chmielnik przekroczyła średnią dla województwa, wynoszącą 45,49%. Najniższa frekwencja wystąpiła w Gminie Bogoria – 37,96%, a najwyższa we wspomnianym już Mieście i Gminie Chmielnik – 47,23%. Podobna sytuacja miała miejsce podczas wyborów do Sejmu i Senatu, które odbyły się 21 października 2007 r. Frekwencja w całym kraju wyniosła wtedy 53,88%, a w województwie świętokrzyskim 47,45%. Na terenie Lokalnej Grupy Działania „Białe Ługi” frekwencja wyborcza była znacznie niższa sięgając

w niektórych miejscach zaledwie 36,47% (Gmina Gnojno). Najwyższą frekwencję zanotowano na terenie Miasta i Gminy Staszów – 44,96%.

Na terenie objętym Lokalną Strategią Rozwoju 31 grudnia 2006 r. zarejestrowanych było 164 różnego rodzaju fundacji, stowarzyszeń i organizacji społecznych. Większość z nich stanowiły Ochotnicze Straże Pożarne, które działają dość prężnie na tym terenie, znacząco angażując się w działania kulturalne.

Branżą mającą kluczowe znaczenie dla rozwoju obszaru Lokalnej Grupy Działania jest turystyka i produkt lokalny. Duże znaczenie mają też najważniejsze zakłady przemysłowe, od wielu lat wpływające na rozwój tego obszaru: jedyna na świecie działająca kopalnia siarki Kopalnie i Zakłady Chemiczne Siarkopol w Grzybowie, Progress Eco SA w Tuczępach, EKOPŁON SA w Grabkach Dużych, TES sp. z o.o. w Niwkach Daleszyckich, „Dobropasz – Grupa Rolimpex” w Chmielniku.

Tab. Liczba podmiotów gospodarczych terenu LGD „Białe Ługi” z podziałem wg rodzajów

Lp.	Gmina	Liczba podmiotów gospodarczych	Sektor publiczny	W tym państwowe i samorządowe jednostki prawa budżetowego	Sektor prywatny	Osoby prowadzące działalność gospodarczą	Spółdzielnie	Fundacje, stowarzyszenia i organizacje społeczne	Spółki prawa handlowego
1	Bogoria	425	19	16	406	356	3	20	-
2	Chmielnik	738	31	25	707	609	8	19	10
3	Daleszyce	995	29	23	966	867	4	23	20
4	Gnojno	238	14	11	224	197	3	9	2
5	Pierzchnica	222	10	5	212	169	1	19	5
6	Raków	334	16	13	318	287	1	12	1
7	Staszów	2454	75	62	2379	1972	25	46	63
8	Szydłów	149	13	11	136	97	4	16	5
Razem		5555	207	166	5348	4554	49	164	106

Źródło: Dane Głównego Urzędu Statystycznego (stan na dzień 31 grudnia 2006 r.)

Największym sektorem gospodarki na terenie objętym Lokalną Strategią Rozwoju jest rolnictwo. Jak wspomniano wcześniej, grunty rolne zajmują 68602,85 ha, co stanowi ok. 56% powierzchni tego terenu. Użytków rolnych jest nieco ponad 57700 ha, czyli 84% powierzchni wszystkich terenów rolniczych. Pod zasiewem znajduje się 30314,20 ha. Ponad 19% wszystkich gruntów rolnych stanowią odłogi i ugory, a nieco ponad 10% to lasy. Na obszarze wchodzącym w skład Lokalnej Grupy Działania „Białe Ługi” według Powszechnego Spisu Rolnego z 2002 r. znajduje się 15268 gospodarstw rolnych, z czego



20,5% to gospodarstwa o powierzchni nie przekraczającej 1 ha. Niemal wszystkie są indywidualnymi gospodarstwami rolnymi. Najwięcej, bo aż 53,3%, jest gospodarstw o powierzchni od 1 do 5 ha. Nieco większy odsetek stanowią gospodarstwa o powierzchni 5-10 ha – 20,6%. Najmniej jest gospodarstw o powierzchni od 10 do 20 ha – 4,7%, a gospodarstwa większe stanowią zaledwie 0,9% liczby wszystkich gospodarstw.

Pod względem uprawianych tu roślin przeważają zboża i ziemniaki. Aż 56,9% powierzchni wszystkich zasiewów stanowi uprawa żyta – 24,6%, ziemniaków – 17,4% oraz mieszanki zbożowej jarej – 14,9%. Inne dominujące kierunki produkcji to owies, jęczmień i pszenica. Na terenach tych produkuje się także owoce sadownicze, truskawki, buraki cukrowe oraz warzywa. Okolice Szydłowa słyną z produkcji śliwki szydłowskiej, wykorzystywanej do produkcji śliwownicy szydłowskiej.

Na terenie Lokalnej Grupy Działania „Białe Ługi” działa 29 Zakładów Opieki Zdrowotnej, w tym 26 publicznych. Także dostęp do usług aptekarskich jest dobry: działa tu 25 aptek i punktów aptecznych, co oznacza, że na jedną aptekę przypada nieco ponad 3250 mieszkańców.

Na terenie LGD „Białe Ługi” znajduje się 25 bibliotek bądź ich filii. Na terenie gmin członkowskich organizowany jest szereg cyklicznych imprez kulturalnych, które znane są w całym województwie, a nawet w skali kraju. Są to m.in. Jarmark św. Michała w Daleszycach, Dzień św. Tekli – święto pieczonego ziemniaka w Dębnie k. Rakowa, Turniej rycerski o miecz Kazimierza Wielkiego w Szydłowie, Święto Śliwki w Szydłowie, Biegi Sylwestrowe w Szydłowie, Dzień Chleba w Staszowie, Dziki Zachód w Kurozwałkach, Ekologiczne Dożynki w Bogorii, Spotkania z Kulturą Żydowską w Chmielniku, Święto Polskiej Niezapominajki w Chmielniku.

Szkolnictwo na tym terenie to przede wszystkim szkoły podstawowe i gimnazjalne. Tylko w niektórych gminach wchodzących w skład LGD „Białe Ługi” znajdują się szkoły ponadgimnazjalne. Liczba szkół podstawowych, działających na naszym terenie, wynosi 52, gimnazjów jest 11, tyleż samo szkół ponadgimnazjalnych, jednak – jak było wspomniane wyżej – nie są one równomiernie rozłożone. Współczynnik scholaryzacji w odniesieniu do szkolnictwa podstawowego i gimnazjalnego we wszystkich gminach wynosi niemal 100%.

2.4. Specyfika obszaru

Analizując region LGD „Białe Ługi” wyraźnie daje się zauważyć, że jest on bardzo spójny. Na tę jednolitość ma wpływ wiele czynników. Mimo, że obszar ten znajduje się w granicach administracyjnych trzech powiatów ziemskich, łączy go wiele elementów



wspólnych dla wszystkich miejscowości. Zaszłości historyczne, kultura, położenie geograficzne, wspólne tradycje sprawiły, że pojawiła się chęć wspólnej integracji i działań dla przyszłego rozwoju regionu tak, aby stał on się atrakcyjny inwestycyjnie i turystycznie.

Cechy przyrodnicze integrujące obszar:

- dużo osadów piaszczystych – pozostałość zlodowacenia krakowskiego, które objęło cały ten teren,
- krajobraz wyżynny – wysokość terenu 200-400 m,
- głębokie doliny rzek – Czarna Staszowska, Łagowica, Belnianka, Lubrzanka,
- przewaga gleb biellicowych i pseudobiellicowych,
- przeważającą część terenu LGD „Białe Ługi” stanowią obszary prawnie chronione,
- występują tu rzadkie zbiorowiska roślinności stepowej, górskiej, bagiennej,
- występuje tu jedyne w Polsce środkowej stanowiska roślin i zbiorowisk halofilnych, czyli słonolubnych (słonorośla),
- bogactwo flory i fauny,
- obszary lęgowe i przelotowe ptaków wodno-błotnych,
- przeważająca część terenów zakwalifikowana została do obszarów ONW,
- bogate zasoby wód podziemnych,
- brak terenów przemysłowych,
- występowanie obszarów bagiennych i torfowisk,
- zalesienie terenu powyżej średniej wojewódzkiej i krajowej,
- nieuporządkowana gospodarka wodno-ściekowa.

Spójność historyczna i kulturowa obszaru:

- istnienie historycznego górnictwa rud metali,
- istnienie na tym terenie historycznych szlaków handlowych – bursztynowy szlak, szlaki handlowe łączące miasta dawnej Polski,
- cenne układy urbanistyczne miast i miasteczek z terenu LGD,
- podobny układ zabudowy wiejskiej,
- położenie w historycznej krainie Małopolski,
- tereny kilkunastokrotnie niszczone w wyniku walk na tym terenie: bitwa pod Chmielnikiem w 1241 r., najazd Litwinów w 1295 r., potop szwedzki, wojna północna 1700-1721 r., powstanie styczniowe, II wojna światowa,



- znaczący wpływ reformacji religijnej na omawiany teren,
- znaczny wpływ na zwyczaje regionalne kultury żydowskiej, która zaznaczyła się w tradycyjnej kuchni regionalnej, a także obrzędach regionalnych,
- obszar zaboru rosyjskiego,
- strój regionalny, tzw. świętokrzyski lub strój Krakowiaków wschodnich,
- tradycja wesela świętokrzyskiego, gwara świętokrzyska,
- znaczny odsetek ludności żydowskiej żyjącej na tym obszarze w przeszłości,
- występowanie zabytków sakralnych,
- występowanie obiektów o dużej wartości historycznej i kulturowej,
- działalność Ochotniczych Straży Pożarnych, kół łowieckich.

Spójność ekonomiczna regionu:

- niewystarczająca dostępność komunikacyjna (słaba sieć dróg, słaby stan dróg istniejących),
- 96,5% obszaru stanowią tereny wiejskie,
- brak dużego przemysłu o strategicznym znaczeniu dla diagnozowanego terenu,
- znaczący stan liczby ludzi starszych w ogólnej liczbie ludności,
- rolniczy charakter terenu, przewaga małych gospodarstw rolnych (do 10 ha),
- większość gospodarstw indywidualnych,
- dobry poziom przedsiębiorczości, wynikający z braku dużych zakładów przemysłowych,
- stopa bezrobocia wyższa od średniej województwa i kraju,
- słabe wykształcenie bezrobotnych,
- gęstość zaludnienia znacznie niższa od średniej województwa i kraju,
- dobra baza do rozwoju turystyki,
- występowanie złóż tych samych bogactw naturalnych,
- słaby dostęp gospodarstw domowych do Internetu i telefonii stacjonarnej,
- słaba baza oświatowa, mała ilość szkół ponadgimnazjalnych, brak szkół w zakresie edukacji rolniczej,
- słabourodzajne gleby, przewaga produkcji żyta i ziemniaków,
- krótki okres wegetacyjny,



Informacje charakterystyczne dla regionu „LGD - BIAŁE ŁUGI” (specyfika obszaru):

- występowanie różnorodnych form ochrony przyrody,
- charakterystyczna dla danego terenu flora i fauna, w szczególności słońorośla, wełnianka, roślinność bagienna,
- tereny łęgowe oraz przelotne ptactwa wodno-błotnego, objętego ochroną,
- obszar o bogatych walorach turystycznych, posiadający duży potencjał,
- występowanie dużych skupisk leśnych z bogatą florą i fauną,
- znaczący wpływ na tradycję regionu kultury żydowskiej,
- zróżnicowany przyrost naturalny i poziom migracji,
- liczne getta żydowskie zlokalizowane na tym terenie w czasie II wojny światowej,
- dobra baza noclegowa, duża liczba szlaków rowerowych,
- aktywność kół gospodyń wiejskich,
- imprezy o charakterze regionalnym.

Sposób wykorzystania specyfiki obszaru objętego LSR:

- wykorzystanie specyfiki obszaru do rozwoju turystyki,
- wykorzystanie zasobów tego terenu do wytworzenia produktów lokalnych,
- liczne formy ochrony przyrody sprzyjają rozwojowi turystyki i rozwojowi usług okołoturystycznych,
- wykorzystanie istniejących szlaków rowerowych do rozbudowy ich sieci,
- wykorzystanie istniejącej bazy noclegowej do zmiany charakteru terenu na typowo turystyczny,
- plany szlaku stanic konnych,
- plany zagospodarowania obszarów prawnie chronionych pod kątem atrakcji turystycznych,
- promowanie imprez lokalnych do rangi regionalnej.



3. Analiza SWOT dla obszaru objętego LSR; wnioski wynikające z przeprowadzonej analizy

Zastosowana poniżej analiza to jedna z najpopularniejszych technik analitycznych, służąca do porządkowania informacji. Bywa stosowana we wszystkich obszarach planowania strategicznego jako uniwersalne narzędzie pierwszego etapu analizy strategicznej.

Technika analityczna SWOT polega na posegregowaniu posiadanych informacji o danej sprawie, zjawisku, rzeczy na cztery grupy (cztery kategorie czynników strategicznych). I właśnie od angielskich nazw tych grup pochodzi nazwa SWOT:

- **S** (*Strengths*) – **mocne strony**: wszystko to, co stanowi atut, przewagę, zaletę analizowanego obiektu,
- **W** (*Weaknesses*) – **słabe strony**: wszystko to, co stanowi słabość, barierę, wadę analizowanego obiektu,
- **O** (*Opportunities*) – **szanse**: wszystko to, co stwarza dla analizowanego obiektu szansę korzystnej zmiany,
- **T** (*Threats*) – **zagrożenia**: wszystko to, co stwarza dla analizowanego obiektu niebezpieczeństwo zmiany niekorzystnej.

Warto również zaznaczyć, że elementy, których nie da się zaliczyć do żadnego z powyższych zbiorów, są w procesie SWOT pomijane, gdyż nie wnoszą niczego istotnego do procesu jej tworzenia i wpływających z niej wniosków.

Ten rodzaj analizy jest powszechnie stosowany przy planowaniu rozwoju regionalnego i lokalnego, (np. przy sporządzaniu strategii gminy, powiatu lub województwa).

Zawarte poniżej elementy analizy zostały wypracowane w trakcie dotychczasowych spotkań w ramach tworzenia LSR oraz dzięki wielostopniowym ankietom przeprowadzanym podczas każdego z nich. Zastosowane zostały techniki warsztatowe, m.in. „burza mózgów”, „mapa myśli”, metoda „kuli śnieżnej”. Swój wkład w proces badań wniosły również ankiety przeprowadzone wśród mieszkańców obszaru LGD mające na celu identyfikację ich problemów i oczekiwań.

Przeprowadzona analiza SWOT pozwoliła nie tylko na identyfikację szans, zagrożeń, mocnych i słabych stron w obrębie gmin, ale również w każdym z obszarów priorytetowych, dając dobrą podstawę do wyprowadzonych wniosków.



<p>Silne strony obszaru „LGD - BIAŁE ŁUGI”</p>	<p>Słabe strony obszaru „LGD - BIAŁE ŁUGI”</p>
<ol style="list-style-type: none"> 1. Popularne miejsca turystyczne, np. Kurozwęki, Szydłów, Chańcza, Golejów, Śladków, Piotrkowice 2. 2 stoki narciarskie 3. Duża baza gospodarstw agroturystycznych, w tym gospodarstw „z klimatem” 4. Możliwość uprawiania turystyki konnej: szlak konny oraz podmioty i osoby wynajmujące konie 5. Charakterystyczne i znane produkty lokalne, np. Dzionie Rakowskie, Śliwowa Szydłowska, Kwiaty z Bibuły Teresy Klimczak 6. Znane wydarzenia turystyczne o randze ponadregionalnej: Spotkania z Kulturą Żydowską w Chmielniku, Święto Śliwki w Szydłowie 7. Przez teren 7 z 8 gmin przebiega droga krajowa lub wojewódzka 8. Duże zalesienie terenu 9. Kilka dużych zbiorników wodnych 10. Silne poparcie i wsparcie finansowe samorządów lokalnych dla działań LGD 11. Duża ilość mieszkańców na obszarze LGD 12. Mała ilość usług i produktów innowacyjnych w skali województwa świętokrzyskiego 	<ol style="list-style-type: none"> 1. Nieskoordynowana promocja i informacja turystyczna 2. Brak małej infrastruktury turystycznej 3. Brak miejsc pracy poza rolnictwem na obszarze LGD 4. Mała liczba działań na rzecz organizowania czasu wolnego 5. Braki w infrastrukturze rekreacyjno-integracyjnej mieszkańców 6. Brak środków finansowych na wsparcie inicjatyw lokalnych 7. Brak działań promujących i sprzedających produkty lokalne 8. Bardzo mała ilość obiektów gastronomicznych 9. Nierozpoznawalny wspólny wizerunek obszaru 10. Zbyt mało dużych, komercyjnych atrakcji-produktów turystycznych na obszarze LGD 11. Niewystarczająca liczba podmiotów świadczących usługi turystyczne i okołoturystyczne 12. Bardzo mała liczba komercyjnych produktów lokalnych 13. Niski poziom skanalizowania obszaru LGD 14. Ujemny przyrost naturalny na terenie obszaru LGD 15. Mała ilość inicjatyw lokalnej społeczności 16. Stopa bezrobocia wyższa od średniej województwa i kraju 17. Mała ilość projektów, działań komplementarnych ze sobą realizowanych na obszarze LGD 18. Mała ilość projektów, działań realizowanych w małych miejscowościach, do 500 mieszkańców



<p style="text-align: center;">Szanse obszaru „LGD - BIAŁE ŁUGI”</p>	<p style="text-align: center;">Zagrożenia obszaru „LGD - BIAŁE ŁUGI”</p>
<ol style="list-style-type: none"> 1. Moda na wypoczynek na wsi 2. Wzrost zainteresowania produktami lokalnymi i zdrową żywnością 3. Polityka Unii Europejskiej wspierająca rozwój Obszarów Wiejskich 4. Środki pomocowe Unii Europejskiej przeznaczone na wsparcie przedsiębiorczości 5. Położenie obszaru LGD w bezpośrednim sąsiedztwie Gór Świętokrzyskich i Kielc 6. Wzrost popytu na aktywny wypoczynek 7. Łatwa dostępność obszaru dla mieszkańców dużych aglomeracji (Warszawa, Śląsk i Małopolska) 	<ol style="list-style-type: none"> 1. Bardzo mała ilość osób powracających po studiach do regionu 2. Niskie dochody uzyskiwane z pracy w regionie 3. Polityka społeczna niepreferująca aktywnych postaw 4. Niestabilność wysokości przychodów uzyskiwanych z rolnictwa

Wnioski wynikające z przeprowadzonej analizy:

1. Na potencjał turystyczny obszaru LGD składa się kilka bardzo dobrych miejsc turystycznych, np. Kurozwęki, Szydłów, Chańcza, Dzionie Rakowskie. Za dużym ruchem turystycznym nie nadąża słaba baza okołoturystyczna. Turyści mają bardzo mało możliwości wydawania pieniędzy na atrakcje i produkty turystyczne.
2. Koncentracja wydatkowania środków z LSR na przedsięwzięciach turystycznych i okołoturystycznych, związanych z aktywnością mieszkańców, produktem lokalnym oraz tworzeniem nowych miejsc pracy, daje szanse na wykorzystanie istniejących możliwości.
3. Dzięki ilości mieszkańców zamieszkujących na obszarze objętym LSR, LGD dysponuje znaczącymi środkami na rozwój obszaru.
4. Ukształtowanie terenu oraz dotychczasowa działalność wielu podmiotów sprzyja rozwojowi turystyki konnej.
5. Mieszkańcy obszaru LGD nie mają zapewnionego dostępu do podstawowej infrastruktury rekreacyjnej i integrującej mieszkańców. Niewystarczająca jest liczba małych boisk sportowych, placów zabaw i inicjatyw oddolnych mieszkańców.
6. Realizowane działania promocyjne i informacyjne nie przynoszą zaplanowanych efektów. Brak jest spójnego wizerunku obszaru.



7. Szanse na stworzenie znacznej ilości nowych miejsc pracy mają firmy rodzinne, mikroprzedsiębiorstwa i małe firmy. Wsparcie finansowe tego rodzaju firm przyniesie największe efekty.
8. Umożliwienie mieszkańcom uzyskiwania dochodów ze źródeł pozarolniczych będzie przeciwdziało istniejącym zagrożeniom oraz zwiększy ilość pieniądza w obrocie wewnętrznym.
9. Występuje wielu produktów lokalnych, lecz turyści nie mają możliwości ich zakupu lub wziąć udziału w ich wytworzeniu.

4. Określenie celów ogólnych i szczegółowych LSR oraz wskazanie planowanych przedsięwzięć służących osiągnięciu poszczególnych celów szczegółowych, w ramach których będą realizowane operacje, zwanych dalej „przedsięwzięciami”

Zintegrowany charakter LSR wynika z określenia dwóch częściowo zależnych od siebie celów ogólnych, do osiągnięcia których niezbędne jest zaangażowanie w realizację zaplanowanych przedsięwzięć jako grup docelowych:

- podmiotów sektora społecznego,
- podmiotów sektora gospodarczego,
- podmiotów sektora publicznego.

Cele ogólne i szczegółowe LSR:

- **są adekwatne do analizy SWOT i specyfiki obszaru:** wynikają z procesu konsultacji, warsztatów i przeprowadzonych badań ankietowych – wywiadów, są bardzo ważnym krokiem do przodu w rozwoju obszaru LGD,
- **są mierzalne:** każdy cel ogólny i przypisane do niego cele szczegółowe mają wyznaczone „wskaźniki osiągnięcia celu” i określone ich konkretne wartości docelowe,
- **są konkretne:** każdy cel jest krótki, jasno sformułowany, jego zrozumienie nie stanowi kłopotu, są jednoznaczne i niepozostawiające miejsca na luźną interpretację,
- **mają określony termin osiągnięcia:** wskaźniki dla wszystkich celów mają określony wspólny horyzont czasowy – rok 2015,



- **są możliwe do realizacji w okresie wdrażania LSR:** cele są realistyczne, członkowie LGD posiadają motywację do ich osiągnięcia, istnieją podmioty zainteresowane realizacją przedsięwzięć, które składają się na wykonanie założonych wskaźników,
- **mają przyporządkowane określone przedsięwzięcia,** stanowiące miernik ich osiągnięcia: wskaźniki produktu, rezultatu i oddziaływania.

Określone w LSR przedsięwzięcia:

- **przyczyniają się do osiągnięcia celów LSR:** wszystkie przedsięwzięcia przyporządkowane do danego celu ogólnego przyczyniają się do jego osiągnięcia, a dzięki przeprowadzonemu procesowi konsultacji odpowiadają na potrzeby mieszkańców,
- **nawiązują do specyfiki obszaru objętego LSR:** jednym z założeń LSR jest bazowanie na zasobach i potencjale obszaru LGD, dzięki czemu część przedsięwzięć wręcz wykorzystuje specyfikę obszaru jako swoją przewagę konkurencyjną, a pozostałe ściśle wiążą się z obszarem LGD – cel ogólny 2 bezpośrednio odwołuje się do produktu i aktywności lokalnej,
- **opierają się na waloryzacji i wykorzystaniu zasobów przyrodniczych, kulturowych i historycznych obszaru LSR:** przewaga konkurencyjna turystyki oraz produktu i aktywności lokalnej nad innymi regionami wynika właśnie ze specyfiki danego obszaru, z jego zasobów stanowiących wyróżnik dla klienta wydającego pieniądze na terenie LGD, przedsięwzięcia zapisane w LSR wykorzystują zasoby przyrodnicze, kulturowe i historyczne obszaru, dzięki czemu możliwy jest do uzyskania niepowtarzalny efekt ich realizacji.



CEL OGÓLNY 1		LGD Białe Ługi regionem atrakcyjnym turystycznie									
CELE SZCZEGÓŁOWE		Sprzedajemy atrakcyjne i konkurencyjne produkty turystyczne									
		Spójny system promocji i informacji turystycznej obszaru LGD									
Wskaźniki osiągnięcia celu		Poziom wskaźnika / Jednostka miary	Wartość w roku 2015			Źródło danych / częstotliwość pomiaru					
Liczba przedsięwzięć w obszarze turystyka		Produkt / szt.	133			LGD / Beneficjenci / Corocznie					
Liczba utworzonych nowych miejsc pracy		Rezultat / etat	113			LGD / Beneficjenci / Corocznie					
Liczba osób korzystających z produktów zrealizowanych w ramach przedsięwzięć		Rezultat / osoba	650 000			LGD / Beneficjenci / Corocznie					
Liczba przedsięwzięć informacyjnych i promocyjnych		Produkt / szt.	25			LGD / Beneficjenci / Corocznie					
Liczba uruchomionych komercyjnych atrakcji – produktów turystycznych		Produkt / szt.	30			LGD / Beneficjenci / Corocznie					
Liczba wspartych przedsięwzięć tworzących infrastrukturę turystyczną		Produkt / szt.	88			LGD / Beneficjenci / Corocznie					
Wzrost ilości turystów przyjeżdżających na teren LGD Białe Ługi		Oddziaływania / osoby	212 000			LGD / Beneficjenci / Corocznie					
Lp.	Przedsięwzięcie	Wartość przeznaczona na wsparcie przedsięwzięcia	Wskaźniki dla przedsięwzięć								
			produktu (do 2015)			rezultatu (do 2015)			oddziaływania (do 2015)		
			nazwa	j.m.	Wartość	nazwa	j.m.	wartość	nazwa	j.m.	wartość
1	Boiska sportowe	700 000 zł	Liczba przedsięwzięć	szt.	24	Liczba utworzonych nowych miejsc pracy	etat	5	Wzrost ilości turystów przyjeżdżających na teren LGD Białe Ługi	osoby	500
2	Galeria sztuki lokalnej	131 500 zł			1			3			1 000
3	Komercyjne atrakcje – produkty turystyczne	2 200 000 zł			11			33			100 000
4	Place zabaw dla dzieci	600 000 zł			20			3			500
5	Promocja i informacja turystyczna	500 000 zł			25			5			40 000
6	Publiczna infrastruktura turystyczna	800 000 zł			8			8			20 000
7	Turystyczne zagospodarowanie Białych Ług	300 000 zł			1			4			20 000
8	Usługi turystyczne i okołoturystyczne	500 000 zł			20			20			10 000
9	Wsparcie gospodarstw agroturystycznych	400 000 zł			20			20			10 000
10	Wsparcie obiektu gastronomi lokalnej	600 000 zł			3			12			10 000
SUMA		6 731 500 zł	133			113			212 000		

Różnicowanie	Mikroprzedsiębiorstwa	Małe projekty	Odnowa wsi
--------------	-----------------------	---------------	------------



CEL OGÓLNY 2	Najlepsze produkty i aktywności lokalne w LGD Białe Ługi		
CELE SZCZEGÓŁOWE	<i>Komercjalizacja produktów lokalnych</i>		
	<i>Pobudzenie aktywności lokalnej</i>		
<i>Wskaźniki osiągnięcia celu</i>	<i>Poziom wskaźnika / Jednostka miary</i>	<i>Wartość w roku 2015</i>	<i>Źródło danych / częstotliwość pomiaru</i>
Liczba przedsięwzięć w obszarze produktu lub aktywności lokalnej	Produkt / szt.	200	LGD / Beneficjenci / Corocznie
Liczba przedsięwzięć pobudzających aktywność lokalną	Produkt / szt.	160	LGD / Beneficjenci / Corocznie
Liczba utworzonych nowych miejsc pracy	Rezultat / etat	42	LGD / Beneficjenci / Corocznie
Liczba osób korzystających z produktów zrealizowanych w ramach przedsięwzięć	Rezultat / osoba	60 000	LGD / Beneficjenci / Corocznie
Liczba skomercjalizowanych produktów lokalnych	Produkt / szt.	30	LGD / Beneficjenci / Corocznie
Liczba wydarzeń promujących produkt lub aktywność lokalną	Produkt / szt.	80	LGD / Beneficjenci / Corocznie
Wzrost ilości turystów przyjeżdżających na teren LGD Białe Ługi	Oddziaływania / osoby	34 500	LGD / Beneficjenci / Corocznie

Lp.	Przedsięwzięcie	Wartość przeznaczona na wsparcie przedsięwzięcia	Wskaźniki dla przedsięwzięć								
			produktu (do 2015)			rezultatu (do 2015)			oddziaływania (do 2015)		
			nazwa	j.m.	wartość	nazwa	j.m.	wartość	nazwa	j.m.	wartość
1	Komercjalizacja produktów lokalnych	600 000 zł	Liczba przedsięwzięć	szt.	30	Liczba utworzonych nowych miejsc pracy	etat	30	Wzrost ilości turystów przyjeżdżających na teren LGD Białe Ługi	osoby	3 000
2	Marka produktu lokalnego	97 800 zł			4			1			20 000
3	Integracja i pobudzanie aktywności mieszkańców	500 000 zł			100			1			1 000
4	Remont, wyposażenie i aktywność świetlic wiejskich i miejskich	922 000 zł			24			4			500
5	Sklepiki produktu lokalnego	100 000 zł			2			4			2 000
6	Wydarzenia związane z produktem lokalnym	500 000 zł			40			2			8 000
SUMA		2 719 800 zł	200			42			34 500		

Różnicowanie	Mikroprzedsiębiorstwa	Małe projekty	Odnowa wsi
--------------	-----------------------	---------------	------------



Charakterystyka przedsięwzięć

LGD Białe Ługi regionem atrakcyjnym turystycznie:

1. Boiska sportowe

Boiska sportowe dla różnych dyscyplin sportowych, amatorskie uprawianie sportu, obiekty ogólnodostępne. W ramach jednej operacji, średnie dofinansowanie do budowy jednego obiektu nie może wynieść więcej niż 30 000 zł.

2. Galeria sztuki lokalnej

Powstanie jednej galerii wystawiającej, skupiającej i sprzedającej produkty artystów z terenu obszaru LGD.

3. Komercyjne atrakcje – produkty turystyczne

Powstanie 11 komercyjnych, dużych atrakcji turystycznych, charakterystycznych i przyciągających turystów na obszar LGD.

4. Place zabaw dla dzieci

Ogólnodostępne, z urządzeniami dla dzieci młodszych i starszych. W ramach jednej operacji, średnie dofinansowanie do budowy jednego placu zabaw nie może wynieść więcej niż 30 000 zł.

5. Promocja i informacja turystyczna

Operacje związane z promocją lub/i informacją turystyczną wizerunku obszaru, produktów lokalnych, oferty turystycznej obszaru.

6. Publiczna infrastruktura turystyczna

Obiekty małej infrastruktury turystycznej, ogólnodostępne. Dotacja do jednej operacji nie może być wyższa niż 100 000 zł.

7. Turystyczne zagospodarowanie Białych Ług

Zagospodarowanie wejścia na teren Rezerwatu Białe Ługi w oparciu o projekt opracowany w ramach realizowanego przez LGD projektu Leader +.

8. Usługi turystyczne i około turystyczne

Operacje, w ramach których powstaną nowe komercyjne usługi turystyczne i okołoturystyczne na obszarze LGD. Dotacja do jednej operacji nie może być wyższa niż 25 000 zł.

9. Wsparcie gospodarstw agroturystycznych

Wsparcie istniejących i nowo powstających gospodarstw agroturystycznych. Dotacja do jednej operacji nie może być wyższa niż 20 000 zł.

10. Wsparcie obiektu gastronomi lokalnej



Operacje zakładające budowę, rozbudowę lub modernizację obiektów gastronomicznych w stylu regionalnym, z ofertą lokalnych produktów.

Najlepsze produkty i aktywności lokalne w LGD Białe Ługi:

1. Komercjalizacja produktów lokalnych

Operacje, w wyniku których zostanie uruchomiona sprzedaż produktów i/lub usług bazujących na produkcie lokalnym.

2. Marka produktu lokalnego

Operacje związane ze stworzeniem Marki produktu lokalnego i corocznym przyznawaniem tytułu „Marki produktu lokalnego”.

3. Integracja i pobudzenie aktywności mieszkańców

Operacje, których celem jest integracja i pobudzenie aktywności społeczności lokalnych. Dotacja do jednej operacji nie może być wyższa niż 10 000 zł.

4. Remont, wyposażenie i aktywność świetlic wiejskich i miejskich

Wsparcia dla istniejących i nowych ogólnie dostępnych świetlic. W ramach jednej operacji, średnie dofinansowanie do jednego obiektu nie może wynieść więcej niż 40 000 zł.

5. Sklepiki produktu lokalnego

Uruchomienie sklepików produktu lokalnego jako samodzielnych obiektów lub jako części już prowadzonej działalności. Dotacja do jednej operacji nie może być wyższa niż 50 000 zł.

6. Wydarzenia związane z produktem lokalnym

Organizacja cyklicznych wydarzeń opartych o motyw produktu/usługi lokalnej. Dotacja do jednej operacji nie może być wyższa niż 15 000 zł.

5. Określenie misji LGD

**Wykorzystując specyfikę, zasoby i potencjał naszego regionu
tworzymy oraz umożliwiamy mieszkańcom stworzenie
warunków do rozwoju swoich pasji i czerpania korzyści
ze zwiększającej się liczby przyjeżdżających turystów**

6. Wykazanie spójności specyfiki obszaru z celami LSR

Cel ogólny	Cel szczegółowy	Specyfika obszaru	Spójność
Najlepsze produkty i aktywności lokalne w LGD Białe Ługi	Komercjalizacja produktów w lokalnych	Duża ilość szlaków rowerowych	Szlaki rowerowe jako publiczna infrastruktura turystyczna są – można powiedzieć – kręgosłupem, stwarzającym bardzo dobre warunki tworzenia komercyjnych produktów turystycznych
		Rolniczy charakter terenu	Rolnictwo, produkty rolnicze oraz umiejętności i zdolności mieszkańców stanowią bazę ogromnych możliwości skomercjalizowania wielu charakterystycznych produktów lokalnych, które będą przynosić dodatkowe dochody dla rolników
	Pobudzenie aktywności lokalnej	Aktywność kół gospodyń	Został położony nacisk na jeszcze większe zaktywizowanie organizacji i osób, wspieranie i nagradzanie najaktywniejszych
		Imprezy o charakterze regionalnym	W LSR założono pobudzenie aktywności poprzez wspieranie małymi grantami (średnio 5000) wydarzeń integrujących i pobudzających aktywność lokalną
LGD Białe Ługi regionem atrakcyjnym turystycznie	Sprzedajemy atrakcyjne i konkurencyjne produkty turystyczne	Obszar o bogatych walorach i potencjale turystycznym	Cele jednoznacznie wskazują na rozwój turystyki jako obszaru priorytetowego w LSR; poprzez zaplanowane przedsięwzięcia będzie wykorzystywany potencjał turystyczny
		Dobra baza noclegowa	O atrakcyjności turystycznej danego regionu świadczy baza noclegowa i atrakcje turystyczne, w celach – i co za tym idzie w przedsięwzięciach – zostały przewidziane znaczące kwoty na tworzenie atrakcji turystycznych
	Spójny system promocji i informacji turystycznej obszaru LGD	Imprezy o charakterze regionalnym	Odbywa się dużo ciekawych i charakterystycznych wydarzeń, jednak brak jest skoordynowania terminów oraz działań promocyjnych i informacyjnych na ten temat
		Obszar o bogatych walorach i potencjale turystycznym	Bazując na potencjale turystycznym obszaru LGD zostanie stworzona wspólna oferta turystyczna, zaplanowane przedsięwzięcia pozwalają na realizację kilkudziesięciu projektów dotyczących promocji i informacji turystycznej



7. Uzasadnienie podejścia zintegrowanego dla przedsięwzięć planowanych w ramach LSR

1. Koncentracja przedsięwzięć na dwóch zbieżnych ze sobą celach ogólnych

Zintegrowany charakter przedsięwzięć wynika ze zbieżności i wzajemnego uzupełniania się celów ogólnych LSR. Turystyka oraz produkt i aktywność lokalna to obszary, które bez siebie nawzajem nie są w stanie prawidłowo funkcjonować. Turysta oczekuje lokalnych atrakcji, produktów, chce na nie wydać pieniądze, a z drugiej strony wytwórcy – producenci produktów lokalnych – chcą sprzedawać swoje produkty i w ten sposób uzyskiwać dochody. Najlepszym klientem jest turysta. Przedsięwzięcia określone w LSR umożliwią mieszkańcom stworzenie warunków do rozwoju swoich pasji i czerpania korzyści ze zwiększającej się liczby przyjeżdżających turystów.

2. Wielosektorowość grup docelowych określonych w LSR przedsięwzięć

Zintegrowane podejście wynika z określenia jako grup docelowych realizowanych przedsięwzięć podmiotów z sektora:

- publicznego,
- społecznego,
- gospodarczego.

3. Kompleksowość zaplanowanych przedsięwzięć

W obu celach ogólnych zaplanowane są przedsięwzięcia adresowane do podmiotów z małymi i dużymi możliwościami. Zadaniem pierwszych jest pobudzenie aktywności i wsparcie wykonywania „pierwszego kroku w przedsiębiorczość”. Przedsięwzięcia dla podmiotów z dużymi możliwościami to szansa na stworzenie dużych, konkretnych atrakcji turystycznych, które będą przyciągać turystów oraz napędzać powstanie usług okołoturystycznych.

4. Bazowanie i zintegrowanie przedsięwzięć na zasobach i potencjale obszaru

Misja LGD jednoznacznie wskazuje na potrzebę wykorzystania specyfiki, zasobów i potencjału obszaru LGD, oraz stworzenie na tej podstawie mieszkańcom warunków do rozwoju swoich pasji i czerpania korzyści ze zwiększającej się liczby przyjeżdżających turystów. Zasoby obszaru LGD stwarzają bardzo duże szanse na jego rozwój. Najlepszym przykładem są tu przedsięwzięcia dotyczące produktu i aktywności lokalnej, gastronomi lokalnej czy stanic konnych. Wszystkie określone



w LSR przedsięwzięcia opierają się na waloryzacji i wykorzystaniu zasobów przyrodniczych, kulturowych i historycznych.

5. Wspólne wskaźniki produktu, rezultatu i oddziaływania.

Zostały określone wspólne wskaźniki dla przedsięwzięć z obu celów ogólnych. Dzięki temu łatwo będzie można ocenić efekty realizacji LSR

8. Uzasadnienie podejścia innowacyjnego dla przedsięwzięć planowanych w ramach LSR

Innowacyjny charakter planowanych przedsięwzięć:

1. Powiązanie innowacyjnych rozwiązań z wykorzystaniem lokalnych zasobów.
Lokalne zasoby są podstawą wszystkich przedsięwzięć planowanych do realizacji w ramach LSR. Do przedsięwzięć najbardziej innowacyjnych możemy zaliczyć:
 - markę produktu lokalnego,
 - sklepiki produktu lokalnego,
 - turystyczne zagospodarowanie Białych Ług.
2. Innowacyjny charakter przedsięwzięć, niestosownie na obszarze LGD danych rozwiązań.
W turystyce innowacyjność wyrażona jest w unikatowości danego przedsięwzięcia. Przykładem jest zaplanowanie środków na wsparcie uruchomienia „galerii sztuki lokalnej”.
3. Istnieje możliwość zastosowania zaproponowanych rozwiązań na innych obszarach.
Powtarzalność zaplanowanych przedsięwzięć poza obszarem LGD można zastosować w przypadku:
 - sklepików produktu lokalnego,
 - budowy marki produktu lokalnego.



9. Określenie procedury oceny zgodności operacji z LSR, procedury wyboru operacji przez LGD, procedury odwołania od rozstrzygnięć organu decyzyjnego w sprawie wyboru operacji w ramach działania, o którym mowa w art. 5 ust. 1 pkt 21 ustawy z dnia 7 marca 2007 r. o wspieraniu rozwoju obszarów wiejskich z udziałem środków Europejskiego Funduszu Rolnego na rzecz Rozwoju Obszarów Wiejskich, kryteriów, na podstawie których jest oceniana zgodność operacji z LSR oraz kryteriów wyboru operacji, a także procedury zmiany tych kryteriów

Tworząc procedury i kryteria wyboru projektów pod uwagę wzięto dwa czynniki:

1. wymagania wyznaczone poprzez właściwe akty prawne,
2. wnioski zgłoszone podczas wypracowywania LSR.

Dzięki temu został nadany odpowiedni kształt kryteriów lokalnych oraz procedur. Takie połączenie daje gwarancję jasnych reguł i, co za tym idzie, odpowiedniego wykorzystania środków.

Procedury stanowiące załącznik do niniejszego dokumentu:

Załącznik nr 3: Procedura oceny zgodności operacji z LSR

Załącznik nr 4: Procedura wyboru operacji przez LGD

Załącznik nr 5: Procedura odwołania od rozstrzygnięć organu decyzyjnego w sprawie wyboru operacji

Załącznik nr 6: Procedura zmiany kryteriów oceny zgodności operacji z LSR

Załącznik nr 7: Procedura zmiany kryteriów wyboru operacji

W sprawach nieuregulowanych w procedurach decydują zapisy w LSR, Regulaminie Rady, Statucie LGD i dokumentach regulujących wdrażanie PROW i Osi 4 Leader. W przypadku braku stosownych zapisów decyduje poprzez głosowanie Rada LGD.



Kryteria oceny zgodności operacji z LSR:

1. Zgodność przynajmniej z jednym celem ogólnych LSR:
 - TAK – 1 pkt.
 - NIE – 0 pkt.
2. Zgodność przynajmniej z jednym celem szczegółowym LSR:
 - TAK – 1 pkt.
 - NIE – 0 pkt.
3. Zgodność przynajmniej z jednym przedsięwzięciem zaplanowanym do realizacji w ramach LSR:
 - TAK – 1 pkt.
 - NIE – 0 pkt.

Operacja jest zgodna z LSR jeżeli w każdym z kryterium otrzyma 1 pkt., łącznie 3 pkt.

Kryteria wyboru operacji

Działanie: Różnicowanie w kierunku działalności nierolniczej – max 20 pkt.

1. Wpływ realizacji operacji na osiągnięcie celów ogólnych i szczegółowych Lokalnej Strategii Rozwoju:
 - a. operacja zgodna z więcej niż jednym celem ogólnym i szczegółowym i przedsięwzięciem – 3 pkt.
 - b. operacja zgodna tylko z jednym celem ogólnym i szczegółowym i przedsięwzięciem – 1 pkt.
2. Operacja komplementarna uzupełniająca zakres innych operacji realizowanych lub zrealizowanych w ramach przedsięwzięć przewidzianych w LSR:
 - a. operacja jest komplementarna z więcej niż 1 inną operacją realizowaną lub zrealizowaną w ramach przedsięwzięć przewidzianych w LSR – 4 pkt.
 - b. operacja jest komplementarna z 1 inną operacją realizowaną lub zrealizowaną w ramach przedsięwzięć przewidzianych w LSR – 2 pkt.
 - c. operacja nie jest komplementarna z inną operacją realizowaną lub zrealizowaną w ramach przedsięwzięć przewidzianych w LSR – 0 pkt.
3. Miejsce realizacji operacji:



- a. miejscowość do 500 mieszkańców – 10 pkt.
 - b. miejscowość powyżej 500 i nie więcej niż 1000 mieszkańców – 5 pkt.
 - c. miejscowość powyżej 1000 mieszkańców – 3 pkt.
4. Obszar realizacji operacji:
- a. jedna miejscowość – 1 pkt.
 - b. dwie miejscowości – 2 pkt.
 - c. więcej niż dwie miejscowości – 3 pkt.

Działanie: Tworzenie i rozwój mikroprzedsiębiorstw – max 20 pkt.

1. Wpływ realizacji operacji na osiągnięcie celów ogólnych i szczegółowych Lokalnej Strategii Rozwoju:
 - a. operacja zgodna z więcej niż jednym celem ogólnym i szczegółowym i przedsięwzięciem – 3 pkt.
 - b. operacja zgodna tylko z jednym celem ogólnym i szczegółowym i przedsięwzięciem – 1 pkt.
2. Operacja komplementarna uzupełniająca zakres innych operacji realizowanych lub zrealizowanych w ramach przedsięwzięć przewidzianych w LSR:
 - a. operacja jest komplementarna z więcej niż 1 inną operacją realizowaną lub zrealizowaną w ramach przedsięwzięć przewidzianych w LSR – 4 pkt.
 - b. operacja jest komplementarna z 1 inną operacją realizowaną lub zrealizowaną w ramach przedsięwzięć przewidzianych w LSR – 2 pkt.
 - c. operacja nie jest komplementarna z inną operacją realizowaną lub zrealizowaną w ramach przedsięwzięć przewidzianych w LSR – 0 pkt.
3. Miejsce realizacji operacji:
 - a. miejscowość do 500 mieszkańców – 10 pkt.
 - b. miejscowość powyżej 500 i nie więcej niż 1000 mieszkańców – 5 pkt.
 - c. miejscowość powyżej 1000 mieszkańców – 3 pkt.
4. Obszar realizacji operacji:
 - a. jedna miejscowość – 1 pkt.
 - b. dwie miejscowości – 2 pkt.
 - c. więcej niż dwie miejscowości – 3 pkt.



Działanie: Odnowa i rozwój wsi – max 20 pkt.

1. Wpływ realizacji operacji na osiągnięcie celów ogólnych i szczegółowych Lokalnej Strategii Rozwoju:
 - a. operacja zgodna z więcej niż jednym celem ogólnym i szczegółowym i przedsięwzięciem – 3 pkt.
 - b. operacja zgodna tylko z jednym celem ogólnym i szczegółowym i przedsięwzięciem – 1 pkt.
2. Operacja komplementarna uzupełniająca zakres innych operacji realizowanych lub zrealizowanych w ramach przedsięwzięć przewidzianych w LSR:
 - a. operacja jest komplementarna z więcej niż 1 inną operacją realizowaną lub zrealizowaną w ramach przedsięwzięć przewidzianych w LSR – 4 pkt.
 - b. operacja jest komplementarna z 1 inną operacją realizowaną lub zrealizowaną w ramach przedsięwzięć przewidzianych w LSR – 2 pkt.
 - c. operacja nie jest komplementarna z inną operacją realizowaną lub zrealizowaną w ramach przedsięwzięć przewidzianych w LSR – 0 pkt.
3. Miejsce realizacji operacji:
 - a. miejscowość do 500 mieszkańców – 10 pkt.
 - b. miejscowość powyżej 500 i nie więcej niż 1000 mieszkańców – 5 pkt.
 - c. miejscowość powyżej 1000 mieszkańców – 3 pkt.
4. Obszar realizacji operacji:
 - a. jedna miejscowość – 1 pkt.
 - b. dwie miejscowości – 2 pkt.
 - c. więcej niż dwie miejscowości – 3 pkt.

Działanie: Małe projekty – max 20 pkt.

1. Wpływ realizacji operacji na osiągnięcie celów ogólnych i szczegółowych Lokalnej Strategii Rozwoju:
 - a. operacja zgodna z więcej niż jednym celem ogólnym i szczegółowym i przedsięwzięciem – 3 pkt.
 - b. operacja zgodna tylko z jednym celem ogólnym i szczegółowym i przedsięwzięciem – 1 pkt.



2. Operacja komplementarna uzupełniająca zakres innych operacji realizowanych lub zrealizowanych w ramach przedsięwzięć przewidzianych w LSR:
 - a. operacja jest komplementarna z więcej niż 1 inną operacją realizowaną lub zrealizowaną w ramach przedsięwzięć przewidzianych w LSR – 4 pkt.
 - b. operacja jest komplementarna z 1 inną operacją realizowaną lub zrealizowaną w ramach przedsięwzięć przewidzianych w LSR – 2 pkt.
 - c. operacja nie jest komplementarna z inną operacją realizowaną lub zrealizowaną w ramach przedsięwzięć przewidzianych w LSR – 0 pkt.
3. Miejsce realizacji operacji:
 - a. miejscowość do 500 mieszkańców – 10 pkt.
 - b. miejscowość powyżej 500 i nie więcej niż 1000 mieszkańców – 5 pkt.
 - c. miejscowość powyżej 1000 mieszkańców – 3 pkt.
4. Obszar realizacji operacji:
 - a. jedna miejscowość – 1 pkt.
 - b. dwie miejscowości – 2 pkt.
 - c. więcej niż dwie miejscowości – 3 pkt.



10. Określenie budżetu LSR dla każdego roku jej realizacji

Rok	Kategoria kosztu / wydatku	Działania Osi 4 Leader											Razem Oś 4
		4.1/413 Wdrażanie Lokalnych Strategii Rozwoju					4.21 Wdrażanie projektów współpracy			4.31 Funkcjonowanie Lokalnej Grupy Działania			
		Różnicowa nie w kierunku działalności nierolniczej	Tworzenie i rozwój mikroprzedsiębiorstw	Odnowa i rozwój wsi	Małe projekty	Razem 4.1/413	Przygotowanie projektów współpracy	Realizacja projektów współpracy	Razem 4.21	Funkcjonowanie LGD (koszty bieżące)	Nabywanie umiejętności i aktywizacja	Razem 4.31	
2008-2009	całkowite	600 000	0	2 270 000	740 000	3 610 000	10 000	0	10 000	550 000	200 000	750 000	4 370 000
	kwalfikowane	600 000	0	2 270 000	740 000	3 610 000	10 000	0	10 000	550 000	200 000	750 000	4 370 000
	do refundacji	300 000	0	1 700 000	517 800	2 517 800	10 000	0	10 000	550 000	200 000	750 000	3 277 800
2010	całkowite	1 000 000	4 000 000	2 170 000	780 000	7 950 000	10 000	110 000	120 000	400 000	142 800	542 800	8 612 800
	kwalfikowane	1 000 000	4 000 000	2 170 000	780 000	7 950 000	10 000	110 000	120 000	400 000	142 800	542 800	8 612 800
	do refundacji	500 000	2 000 000	1 622 000	540 000	4 662 000	10 000	110 000	120 000	400 000	142 800	542 800	5 324 800
2011	całkowite	400 000	1 463 000	0	690 000	2 553 000	10 000	30 000	40 000	400 000	80 000	480 000	3 073 000
	kwalfikowane	400 000	1 463 000	0	690 000	2 553 000	10 000	30 000	40 000	400 000	80 000	480 000	3 073 000
	do refundacji	200 000	731 500	0	480 000	1 411 500	10 000	30 000	40 000	400 000	80 000	480 000	1 931 500
2012	całkowite	0	400 000	0	690 000	1 090 000	10 000	30 000	40 000	300 000	70 000	370 000	1 500 000
	kwalfikowane	0	400 000	0	690 000	1 090 000	10 000	30 000	40 000	300 000	70 000	370 000	1 500 000
	do refundacji	0	200 000	0	480 000	680 000	10 000	30 000	40 000	300 000	70 000	370 000	1 090 000
2013	całkowite	0	0	0	260 000	260 000	10 000	24 400	34 400	150 000	70 000	220 000	514 400
	kwalfikowane	0	0	0	260 000	260 000	10 000	24 400	34 400	150 000	70 000	220 000	514 400
	do refundacji	0	0	0	180 000	180 000	10 000	24 400	34 400	150 000	70 000	220 000	434 400
2008-2015	całkowite	2 000 000	5 863 000	4 440 000	3 160 000	15 463 000	50 000	194 400	244 400	1 800 000	562 800	2 362 800	18 070 200
	kwalfikowane	2 000 000	5 863 000	4 440 000	3 160 000	15 463 000	50 000	194 400	244 400	1 800 000	562 800	2 362 800	18 070 200
	do refundacji	1 000 000	2 931 500	3 322 000	2 197 800	9 451 300	50 000	194 400	244 400	1 800 000	562 800	2 362 800	12 058 500

11. Opis procesu przygotowania i konsultowania LSR

Elementy procesu przygotowania i konsultacji LSR:

1. Powołanie pracownika Biura Zarządu LGD – Koordynatora ds. LSR
2. Funkcja Koordynatora Gminnego LSR
3. Zespół Koordynacyjny LSR
4. Punkt kontaktowy i informacyjno-konsultacyjny w każdej gminie
5. Otwarte spotkanie konsultacyjne w każdej gminie
6. Badanie ankietowe poprzez indywidualny wywiad w miejscowości – siedzibie gminy
7. Warsztaty z liderami obszarów priorytetowych
8. Konferencja konsultacyjno-podsumowująca
9. Udostępnienie LSR do konsultacji na www.bialelugi.pl
10. Prezentacja na Walnym Zebraniu Członków

Metodologia pracy nad LSR zakładała maksymalne zaangażowanie osób i organizacji z terenu LGD do wypracowania dokumentu. Realizacja powstałej w ten sposób LSR, dzięki uzyskanej dotacji, będzie miała bardzo duże szanse na osiągnięcie założonych celów. Osoby i organizacje tworzące LGD utożsamiają się z LSR.



Otwarte spotkanie gminne w Daleszycach – początek prac nad LSR



Po przeprowadzonych analizach i wyborze metodologii prac, został powołany Zespół Koordynujący, składający się z przedstawicieli każdej z gmin. Powołano również Koordynatorów Gminnych, którzy reprezentowali gminę w pracach nad LSR a jednocześnie pełnili funkcję punktu kontaktowego i informacyjno-konsultacyjnego dla mieszkańców danej Gminy.

Poprzez zorganizowanie spotkań w każdej gminie (łącznie wzięło w nich udział ponad 150 osób) i przeprowadzenie łącznie prawie 700 ankiet-wywiadów zostały zdefiniowane problemy, które realizacja LSR ma rozwiązać. Podczas przeprowadzonych analiz oraz procesu konsultacji zostały zidentyfikowane przyczyny problemów oraz osoby i organizacje, którym zależy na poprawie istniejącej sytuacji. Koordynator w każdej z gmin kontaktował się bezpośrednio z potencjalnie zainteresowanymi osobami. Tym sposobem uzyskano zaangażowanie dwóch konkretnych grup mieszkańców, w których interesie jest podjęcie działań w obszarze Turystyka oraz Produkt i aktywność lokalna. Daje to pewność, że zapisy LSR nie pozostaną tylko zapisami, ale zostaną wdrożone i przyniosą wymierne korzyści dla rozwoju obszaru LSR. We wszystkich etapach prac brali udział przedstawiciele trzech sektorów: społecznego, gospodarczego oraz publicznego. Na początku każdego ze spotkań prezentowane były wyniki dotychczasowych prac a uczestnicy otrzymywali stosowne materiały informacyjne. Informacje o otwartych spotkaniach były umieszczane na stronie www.bialelugi.pl. W ramach konsultacji LSR kompletny dokument został umieszczony w witrynie WWW LGD, co umożliwiło wszystkim zainteresowanym wniesienie uwag przed Walnym Zebraniem Członków przyjmującym LSR.

Harmonogram głównych etapów prac nad Lokalną Strategią Rozwoju dla Lokalnej Grupy Działania Białe Ługi

Nr	Etap	Cel	Termin
1	Prace przygotowawcze	Analiza obszaru LGD, konsultacje na temat oczekiwań i możliwych kierunków działań, określenie płaszczyzn współpracy	8 spotkań w okresie marzec – październik 2008 roku
2	Opracowanie charakterystyki LGD i definicji obszaru LSR	Określenie stanu obecnego	wrzesień – listopad 2008
3	Powołanie Koordynatorów Gminnych LSR - punktu kontaktowego i informacyjno-konsultacyjnego	Pełnienie funkcji punktu kontaktowego i informacyjno-konsultacyjnego dla mieszkańców danej Gminy	październik – grudzień 2008 roku

4	Zespół Koordynujący prace nad LSR: przedstawiciele różnych sektorów z każdej gminy	Zatwierdzanie planowanych działań oraz materiałów wypracowanych w procesie konsultacji, wypracowywanie szczegółowych regulacji, określenie m.in. założeń procedur wyboru operacji, budżetu LSR i kryteriów lokalnych	21 października 2008 roku, Raków 30 października 2008 roku, Daleszyce 21 listopada 2008 roku, Pierzchnica
5	Spotkanie informacyjne w każdej gminie	Przekazanie informacji na temat LGD i LSR, badanie ankietowe, lista marzeń	27.10.2008, Raków, Bogoria, Staszów 28.10.2008, Daleszyce, Chmielnik, Pierzchnica 29.10.2008, Gnojno, Szydłów
6	Badanie ankietowe oczekiwań mieszkańców – wywiady	Poznanie opinii i oczekiwań mieszkańców, 0,5 % mieszkańców obszaru (proporcjonalnie na gminy, nie mniej niż 50 ankiet z gminy). Łącznie badanie ankietowe przeprowadzono na 520 osobach	3-7 listopada 2008 roku
7	Warsztaty z liderami obszarów priorytetowych: Turystyka oraz Produkt i aktywność lokalna	Analiza potencjału poszczególnych obszarów, wypracowanie celów i przedsięwzięć	18 listopada 2008 roku, Chmielnik 20 listopada 2008 roku, Szydłów
8	Konferencja konsultacyjno-podsumowująca LSR	Prezentacja projektu i dopracowanie LSR	26 listopada 2008 roku; Daleszyce
9	Przekazanie LSR członkom LGD oraz publikacja na WWW	Konsultacja dokumentu przed przyjęciem przez Walne Zebranie	28 listopada 2008 roku, www.bialelugi.pl
10	Prezentacja na Walnym Zebraniu Członków	Przyjęcie LSR przez Walne	15 grudnia 2008 roku, Szydłów



Warsztaty w priorytecie „turystyka” w Chmielniku – prezentacja wyniku prac jednego z czterech z podzespołów

Łącznie we wszystkich działaniach związanych z opracowaniem LSR wzięło udział ponad 800 osób. Listy obecności ze spotkań oraz inne dokumenty potwierdzające ten fakt znajdują się w biurze LGD.



12. Opis procesu wdrażania i aktualizacji LSR

Proces wdrażania LSR

Lp.	Etap wdrażania LSR	2009				2010				2011				2012				2013				
		I	II	III	IV	I	II	III	IV	I	II	III	IV	I	II	III	IV	I	II	III	IV	
1	Złożenie dokumentów na konkurs Zarządu Województwa Świętokrzyskiego dla LGD	x																				
2	Uruchomienie na www LGD zakładki dotyczącej tylko LSR oraz umieszczanie tam aktualnych informacji z wdrażania, uruchomienie opcji newslettera wysyłającego aktualności do wszystkich zapisanych na liście dystrybucyjnej	x	x	x	x	x	x	x	x	x	x	x	x	x	x	x	x	x	x	x	x	x
3	Przesłanie LSR do członków LGD		x																			
4	Opracowanie i wydanie ulotki jako wyciągu z LSR (zawierającej m.in. najważniejsze informacje dotyczące przedsięwzięć, na które będzie można uzyskać dofinansowanie, oraz planowane terminy ogłaszania naborów) i jej dystrybucja wśród mieszkańców		x			x				x				x					x			
5	Sporządzanie i dystrybucja poprzez media raportów z wdrażania i planów na najbliższy rok		x			x				x				x					x			
6	Prowadzenie punktu informacyjnego w biurze LGD	x	x	x	x	x	x	x	x	x	x	x	x	x	x	x	x	x	x	x	x	x
7	Tablice informacyjne w budynku każdego Urzędu Gminy	x	x	x	x	x	x	x	x	x	x	x	x	x	x	x	x	x	x	x	x	x
8	Prowadzenie bazy potencjalnych beneficjentów zainteresowanych konkretnymi przedsięwzięciami – w przypadku określenia daty ogłoszenia konkursu do zainteresowanych beneficjentów będzie przekazywana (w formie uzgodnionej z beneficjentem) informacja na ten temat	x	x	x	x	x	x	x	x	x	x	x	x	x	x	x	x	x	x	x	x	x
9	Koordinator ds. LSR w każdym Urzędzie Gminy – osoba, której wójt lub burmistrz powierzą obowiązki związane z udzielaniem informacji na temat aktualności związanych z LSR; osoba ta będzie regularnie otrzymywać informacje z biura LGD	x	x	x	x	x	x	x	x	x	x	x	x	x	x	x	x	x	x	x	x	x



Proces aktualizacji LSR

Z wnioskiem do Zarządu LGD o aktualizację LSR może wystąpić:

1. Rada LGD
2. Komisja Rewizyjna LGD
3. Zarząd z własnej inicjatywy
4. Grupa licząca powyżej 10% wszystkich członków LGD

Lp.	Zakres aktualizacji LSR / zmiana	Proces niezbędnych konsultacji aktualizacji LSR	Organ wprowadzający aktualizację
1	Struktura Rady LGD, skład, kwalifikacje i doświadczenia członków Rady, Regulamin Rady	Wnioskodawca ma obowiązek uzyskać pozytywną opinię Zarządu LGD. Co najmniej na 14 dni przed walnym Zebraniem Członków LGD informacja o propozycji zmiany musi zostać umieszczona na WWW LGD	Walne Zebranie Członków LGD
2	Procedura oceny zgodności operacji z LSR i wyboru operacji	Wnioskodawca ma obowiązek uzyskać pozytywną opinię Zarządu LGD. Co najmniej na 14 dni przed walnym Zebraniem Członków LGD informacja o propozycji zmiany musi zostać umieszczona na WWW LGD	Walne Zebranie Członków LGD
3	Kryteria oceny zgodności operacji z LSR, kryteria oceny operacji	Wnioskodawca ma obowiązek uzyskać pozytywną opinię Zarządu LGD. Co najmniej na 14 dni przed walnym Zebraniem Członków LGD informacja o propozycji zmiany musi zostać umieszczona na WWW LGD	Walne Zebranie Członków LGD
4	Cele ogólne, cele szczegółowe	Wnioskodawca ma obowiązek przeprowadzić proces konsultacji polegający na zorganizowaniu warsztatów z osobami i podmiotami potencjalnie zainteresowanymi uzyskaniem wsparcia w ramach istniejących celów, osobami i podmiotami zainteresowanymi uzyskaniem wsparcia w ramach proponowanych celów, a po przedstawieniu wyników z warsztatów musi uzyskać pozytywną opinię Zarządu LGD. Co najmniej na 14 dni przed walnym Zebraniem Członków LGD informacja o propozycji zmiany musi zostać umieszczona na WWW LGD	Walne Zebranie Członków LGD
5	Przedsięwzięcia, kwoty przeznaczone na każde przedsięwzięcie, wskaźnik produktu, rezultat i oddziaływanie, wskaźniki osiągnięcia celów	Wnioskodawca ma obowiązek przeprowadzić proces konsultacji polegający na zorganizowaniu warsztatów z osobami i podmiotami potencjalnie zainteresowanymi uzyskaniem wsparcia w ramach istniejących przedsięwzięć, osobami i podmiotami zainteresowanymi uzyskaniem wsparcia w ramach proponowanych przedsięwzięć, a po przedstawieniu wyników z warsztatów musi uzyskać pozytywną opinię Zarządu LGD. Co najmniej na 14 dni przed walnym Zebraniem Członków LGD informacja o propozycji zmiany musi zostać umieszczona na WWW LGD	Walne Zebranie Członków LGD
6	Harmonogram wdrażania przedsięwzięć, proces wdrażania i aktualizacji LSR, zasady i sposoby ewaluacji własnej	Wnioskodawca ma obowiązek uzyskać pozytywną opinię Zarządu LGD. Co najmniej na 14 dni przed walnym Zebraniem Członków LGD informacja o propozycji zmiany musi zostać umieszczona na WWW LGD	Walne Zebranie Członków LGD
7	Inne elementy LSR	Wnioskodawca ma obowiązek uzyskać pozytywną opinię Zarządu LGD. Co najmniej na 14 dni przed walnym Zebraniem Członków LGD informacja o propozycji zmiany musi zostać umieszczona na WWW LGD	Walne Zebranie Członków LGD



13. Zasady i sposób dokonywania oceny (ewaluacji) własnej

Ocenia własna – ewaluacja – prowadzona będzie przez specjalnie do tego powołany uchwałą Zarządu LGD **Zespół Ewaluacyjny**. Do udziału w pracach Zespołu zaproszenie otrzyma po dwóch przedstawicieli:

- Agencji Restrukturyzacji i Modernizacji Rolnictwa,
- innych LGD działających na terenie Województwa Świętokrzyskiego,
- Komisji Rewizyjnej LGD,
- potencjalnych beneficjentów z obszaru LGD reprezentujących sektor społeczny,
- potencjalnych beneficjentów z obszaru LGD reprezentujących sektor gospodarczy,
- potencjalnych beneficjentów z obszaru LGD reprezentujących sektor publiczny,
- pracowników Biura LGD,
- Rady LGD,
- Świętokrzyskiego Biura Rozwoju Regionalnego,
- uczelni wyższych,
- Zarządu LGD.

Ewaluacja własna dotyczyć będzie:

- procesu wdrażania LSR,
- osiąganych wskaźników realizacji celów LSR,
- obowiązujących procedur,
- funkcjonowania organów LGD i Biura Zarządu.

Zespół Ewaluacyjny będzie się zbierał 1 lub 2 razy w roku. Podczas pierwszego posiedzenia zwołanego przez Prezesa LGD, Zespół określi zasady działania oraz wybierze Przewodniczącego Zespołu. Kolejne posiedzenie będzie zwoływane przez Prezesa na wniosek Przewodniczącego Zespołu Ewaluacyjnego lub Zarządu LGD.

Wraz z zaproszeniem na każde posiedzenie Zespołu, Prezes Zarządu przesyła informację prezentującą:

1. aktualny stopień realizacji celów określonych przez LGD do osiągnięcia przez realizację LSR,



2. planowane przedsięwzięcia mające doprowadzić do osiągnięcia celów określonych w LSR,
3. sposób realizacji wniosków wynikających z informacji uzyskanych w trakcie dokonywania ewaluacji własnej podczas ostatniego posiedzenia Zespołu,
4. wyniki ankiet przeprowadzonych przez Biuro Zarządu LGD wśród beneficjentów i potencjalnych beneficjentów LSR.

Z każdego posiedzenia Zespołu zostanie sporządzony protokół zawierający konkretne wnioski wynikające z dokonania ewaluacji. Protokół będzie niezwłocznie przekazywany Prezesowi Zarządu, Przewodniczącemu Komisji Rewizyjnej, Przewodniczącemu Rady LGD i Dyrektorowi Biura Zarządu w celu zapoznania się z wynikami ewaluacji i zajęcia w ciągu 14 dni stanowiska w sprawach dotyczących danego organu LGD. Po tym czasie protokół wraz ze stanowiskami poszczególnych organów będzie umieszczony na stronie www.bialelugi.pl.

14. Określenie powiązań LSR z innymi dokumentami planistycznymi związanymi z obszarem objętym LSR

LSR nie jest jedynym dokumentem określającym sposoby rozwoju opisywanego obszaru. Istnieje wiele innych organizacji i instytucji, które tworzą takie dokumenty o charakterze strategicznym. Zadaniem LSR jest uwzględnienie tych programów, niejako wpisanie się w nie, zgodnie z zasadą komplementarności. Wtedy działania realizowane na tym terenie będą odpowiednio wzmocnione i bardziej efektywne.

Powiązanie LSR z najważniejszymi dokumentami planistycznymi obejmującymi obszar LSR:

1. „Strategia Rozwoju Województwa Świętokrzyskiego do roku 2020”

- Cel 1 „Przyśpieszenie rozwoju bazy ekonomicznej i wzrostu innowacyjności województwa”, Priorytet 3 „Kształtowanie specjalizacji regionalnej w gospodarce”, Punkt 1 „Tworzenie Warunków dla rozwoju skupisk współpracujących przedsiębiorstw”, Punkt 2 „Wspieranie rozwoju specyficznych dla regionu sektorów gospodarki, w szczególności działających w oparciu o wykorzystanie zasobów



naturalnych województwa”, Punkt 5 „Kreowanie i wspieranie produktów regionalnych”.

- Cel 2 „Rozwój zasobów ludzkich”, Priorytet 1 „Doskonalenie systemu szkolnictwa z uwzględnieniem rynku pracy”, Punkt 2 „Dostosowanie systemów kształcenia i szkolenia do potrzeb rynku pracy”, Priorytet 3 „Rozwój form kształcenia ustawicznego”, Punkt 1 „Upowszechnienie, poprawa jakości i zwiększenie różnorodności kierunków kształcenia ustawicznego”, Priorytet 4 „Aktywna polityka rynku pracy”, Punkt 5 „Wspieranie przedsiębiorczości...”.
- Cel 3 „Ochrona i racjonalne wykorzystanie zasobów przyrody i dóbr kultury”, Priorytet 1 „Tworzenie warunków zrównoważonego rozwoju i prawidłowego funkcjonowania systemów ekologicznych”, Punkty: 1, 2, 3, 5, 7, 10, 11, Priorytet 2 „Ochrona i udostępnienie dziedzictwa kulturowego”, Punkt 3 „Zwiększanie roli zabytków w roli turystyki i przedsiębiorczości”, Priorytet 3 „Tworzenie warunków rozwoju turystyki, sportu i rekreacji”, Punkty: 1, 2, 4, 5, 6.
- Cel 4 „Wzmocnienie potencjału instytucjonalnego województwa”, Priorytet 5 „Marketing Regionalny”, Punkt 1 „Kształtowanie atrakcyjnego wizerunku regionu i kreowanie marki regionalnej”.
- Cel 6 „Aktywizacja rolnictwa i wielofunkcyjny rozwój obszarów wiejskich”.

2. „Strategia Rozwoju Turystyki w województwie świętokrzyskim na lata 2006-2014”

- Cel nadrzędny: „Trwały rozwój turystyki w Regionie, prowadzący do poprawy jego konkurencyjności, skutkujący wzrostem dochodów i zwiększającym się zatrudnieniem”.
- Cel priorytetowy: Wsparcie instytucjonalne tworzenia i rozwoju regionalnych i lokalnych produktów turystycznych. Działania: kształtowanie polityki proproduktowej w dokumentach strategicznych; rozwój partnerstwa publiczno-prywatnego; budowa platformy współpracy w zakresie kreacji produktów turystycznych.

3. „Plan Zagospodarowania Przestrzennego Województwa Świętokrzyskiego”

- Cel Warunkujący 2 „Efektywne wykorzystanie miejscowych potencjałów rozwoju”.
- Cel Warunkujący 4 „Aktywna ochrona wartości i racjonalne wykorzystanie zasobów środowiska przyrodniczego przy zachowaniu zasady zrównoważonego rozwoju i bezpieczeństwa ekologicznego województwa”.



4. Strategia Rozwoju Powiatu Kieleckiego

- Cel generalny – „Wzrost poziomu życia mieszkańców poprzez harmonijny rozwój społeczno-gospodarczy powiatu”.
- Cel strategiczny 1: Priorytet D – Tworzenie warunków do rozwoju kultury, sportu, turystyki i rekreacji.

5. Strategia Zrównoważonego Rozwoju Powiatu Staszowskiego na lata 2000-2015

- Cel generalny: Tworzenie optymalnych warunków zrównoważonego rozwoju gospodarczego i społecznego powiatu.
- Cel warunkujący 1: wyzwolenie inicjatyw przedsiębiorczości jako podstaw stabilizacji i rozwoju gospodarczego oraz przeciwdziałanie bezrobociu.
- Cel warunkujący 4: ochrona i racjonalne wykorzystanie zasobów przyrody, rozwój turystyki i rekreacji.
- Cel warunkujący 7: potrzeba kreowania pozytywnego wizerunku powiatu.

6. Strategia Rozwoju Powiatu Buskiego na lata 2007-2013

- Cel strategiczny 3: Ochrona i racjonalne wykorzystanie zasobów przyrody i dóbr kultury; Priorytet 3: Tworzenie warunków rozwoju turystyki, sportu i rekreacji.
- Cel strategiczny 6: Aktywizacja rolnictwa i wielofunkcyjny rozwój obszarów wiejskich; Priorytet 1: Wielofunkcyjny rozwój obszarów wiejskich umożliwiający przechodzenie ludności wiejskiej do zawodów pozarolniczych.

Zapisy LSR są także zgodne z dokumentami strategicznymi poszczególnych gmin, na terenie których będzie wdrażana LSR – wymienić tu można gminne strategie rozwoju, plany rozwoju lokalnego czy wieloletnie plany inwestycyjne. Lokalna Strategia Rozwoju poprzez tę zgodność przyczyni się nie tylko do rozwoju obszaru nią objętego, ale również do rozwoju całego regionu. Stanie się tak, dzięki zjawisku korelacji kierunków określonych w LSR z kierunkami opisywanymi w innych dokumentach planistycznych.



15. Wskazanie planowanych działań, przedsięwzięć lub operacji realizowanych przez LGD w ramach innych programów wdrażanych na obszarze objętym LSR

Działania planowane do realizacji przez LGD na obszarze objętym LSR:

1. powołanie Biura Wsparcia Organizacji Pozarządowych z regionu,
2. koordynacja, wspieranie i kreowanie działań kulturalnych, turystycznych, promocyjnych i pobudzających przedsiębiorczość w regionie,
3. uruchomienie biura podróży turystyki przyjazdowej do obszaru objętego LSR,
4. powołanie Centrum Wsparcia Przedsiębiorczości,
5. powołanie Centrum Aktywności Lokalnej,
6. programy szkoleniowe dla mieszkańców obszaru LGD.

W celu zabezpieczenia się przed podwójnym finansowaniem działań i nakładaniem się pomocy zostaną wdrożone następujące zasady:

1. do koordynacji projektów, na które LGD uzyska dofinansowanie, i pracy przy nich, będą zatrudniane osoby, których wynagrodzenie nie jest pokrywane ze środków przeznaczonych na wdrażanie LSR,
2. do każdego realizowanego projektu zostaną utworzone oddzielne konta bankowe,
3. za wdrażanie LSR odpowiadać będzie Koordynator ds. LSR,
4. osoby pracujące przy wdrażaniu LSR będą miały w swoich zakresach obowiązków jasno określone zadania do realizacji.



16. Przewidywany wpływ realizacji LSR na rozwój regionu i obszarów wiejskich

Realizacja LSR w perspektywie do roku 2015 przyczyni się do:

- powstania 155 nowych miejsc pracy,
- przyciągnięcia na obszar LGD 246 500 turystów,
- powstania 91 atrakcji, produktów turystycznych,
- skomercjalizowania 30 produktów lokalnych.

Dzięki osiągnięciu założonych wskaźników:

- wzrośnie jakość życia mieszkańców,
- podniesie się wartości dziedzictwa przyrodniczego i kulturowego,
- pobudzi się aktywność gospodarczą,
- wzrośnie atrakcyjność gospodarcza obszaru,
- nastąpi wzrost integracji społecznej i aktywności mieszkańców.

Z efektów ponad 330 zrealizowanych przedsięwzięć skorzysta ponad 300 000 osób.



17. Informacja o dołączonych do LSR załącznikach

1. Zestawienie członków LGD
2. Skład organu decyzyjnego – Rady LGD
3. Procedura oceny zgodności operacji z LSR
4. Procedura wyboru operacji przez LGD
5. Procedura odwołania od rozstrzygnięć organu decyzyjnego – Rady LGD
6. Procedura zmiany kryteriów zgodności operacji z LSR
7. Procedura zmiany kryteriów wyboru operacji

Załącznik nr 1

Zestawienie Członków LGD Białe Ługi

Lp.	Imię i Nazwisko / Nazwa	Reprezentowany sektor	Rodzaj prowadzonej działalności	Funkcja w LGD
1	Agroturystyka „Kubuś” Jerzy Jarmołowicz	Gospodarczy	Agroturystyka	Członek Rady
2	Centrum Kultury Fizycznej i Rozwoju Lokalnego w Rakowie	Publiczny	Upowszechnianie kultury fizycznej wśród dzieci i młodzieży; organizowanie zajęć, zawodów i imprez sportowo-rekreacyjnych; promocja walorów turystycznych gminy Raków;	Przewodniczący Komisji Rewizyjnej
3	Chmielnickie Centrum Kultury w Chmielniku	Publiczny	Gminna instytucja kultury; wydawca Nowego Kuriera Chmielnickiego	Członek Zwyczajny LGD
4	Chmielnickie Stowarzyszenie Kulturalne w Chmielniku	Spółeczny	Promocja kulturowa Miasta i Gminy Chmielnik; prowadzenie działalności kulturowej i oświatowej	Członek Rady LGD
5	Fundacja Aktywizacji i Rozwoju Młodzieży w Sielcu	Spółeczny	Działania na rzecz rozwoju dzieci i młodzieży pochodzących ze środowisk wiejskich i małych miast; wspieranie rozwoju lokalnego i regionalnego; działalność edukacyjna i naukowa, zwłaszcza w zakresie edukacji ekologicznej i obywatelskiej;	Członek Zwyczajny LGD
6	Fundacja Dom Seniora im. Sue Ryder w Pierzchnicy	Spółeczny	Prowadzenie domów opieki społecznej dla ludzi w podeszłym wieku; wspieranie działań na rzecz ludzi starszych, chorych i znajdujących się w trudnej sytuacji materialnej;	Członek zwyczajny LGD
7	Fundacja Rozwoju Regionu Pierzchnica w Pierzchnicy	Spółeczny	Stymulowanie i wspieranie lokalnych inicjatyw gospodarczo-społecznych;	Członek zwyczajny LGD
8	Gmina Bogoria	Publiczny	Jednostka samorządu terytorialnego	Członek Rady LGD
9	Gmina Gnojno	Publiczny	Jednostka samorządu terytorialnego	Wiceprezes Zarządu LGD
10	Gmina Pierzchnica	Publiczny	Jednostka samorządu terytorialnego	Sekretarz Rady LGD
11	Gmina Raków	Publiczny	Jednostka samorządu terytorialnego	Członek Rady LGD
12	Gmina Szydłów	Publiczny	Jednostka samorządu terytorialnego	Członek Rady LGD
13	Gminna Biblioteka Publiczna w Rakowie	Publiczny	Samorządowa instytucja kultury; zaspokajanie potrzeb oświatowych, kulturalnych i informacyjnych społeczeństwa gminy; upowszechnianie wiedzy i kultury;	Członek zwyczajny LGD
14	Gminne Centrum Kultury w Szydłowie	Publiczny	Gminna instytucja kultury; edukacja kulturalna; opieka nad zabytkami; zaspokajanie potrzeb i aspiracji kulturalnych mieszkańców gminy; upowszechnianie i promocja kultury lokalnej;	Wiceprezes Zarządu
15	Gminne Towarzystwo Sportowe w Rakowie	Spółeczny	Inicjowanie, prowadzenie i wspieranie wszelkiego rodzaju działań kulturalnych, edukacyjnych, prozdrowotnych, rekreacyjnych i ekonomicznych mających na celu dobro i rozwój społeczności lokalnej;	Członek zwyczajny LGD
16	Gminny Ludowy Klub Sportowy „Spartakus Razem” Daleszyce	Spółeczny	Krzewienie kultury fizycznej wśród dzieci i młodzieży, dorosłych na terenie działania Klubu oraz wychowanie dzieci i młodzieży przez kulturę fizyczną i sport;	Członek Zarządu LGD
17	Gminny Ośrodek Kultury w Bogorii	Publiczny	Wychowanie, edukacja, upowszechnianie kultury, rozwijanie i zaspokajanie potrzeb kulturalnych społeczeństwa; organizacja spektakli, koncertów, odczytów, wystaw, imprez rozrywkowych;	Członek Zarządu LGD
18	Kamila Justyna Stachowicz	Spółeczny	Osoba fizyczna	Członek komisji rewizyjnej
19	Karol Błaszczak „Wizard”	Gospodarczy	Działalność reklamowa	Członek zwyczajny LGD
20	Klub Sportowy „Polanie” w Pierzchnicy	Spółeczny	Upowszechnianie działań w celu rozwoju sportu w gminie Pierzchnica; upowszechnianie sportu wśród młodzieży; organizowanie imprez sportowych; organizowanie, budowanie obiektów sportowych wspólnie z samorządem lokalnym;	Członek Komisji Rewizyjnej
21	Krystyna Leboda	Spółeczny	Osoba fizyczna	Członek zwyczajny LGD
22	Lokalna Organizacja Turystyczna „Czym chata bogata”	Spółeczny	Prowadzenie działalności edukacyjnej, szkoleniowej, wydawniczej i promocyjnej; organizowanie spotkań, objazdów studyjnych, konkursów, szkoleń i konferencji;	Członek zwyczajny LGD
23	Ludowe Zespoły Sportowe Sigma-OSiR w	Spółeczny	Krzewienie kultury fizycznej wśród dzieci, młodzieży i dorosłych; wychowywanie poprzez kulturę fizyczną; organizowanie zawodów, imprez	Członek Rady LGD

	Staszowie		sportowych i rekreacyjnych;	
24	Ludowy Zespół Sportowy „Staszów”	Spółeczny	Krzewienie kultury fizycznej wśród dzieci, młodzieży i dorosłych; wychowywanie poprzez kulturę fizyczną; organizowanie zawodów, imprez sportowych i rekreacyjnych; prowadzenie działalności szkoleniowej;	Członek zwyczajny LGD
25	Maria Kamińska	Spółeczny	Osoba fizyczna	Członek zwyczajny LGD
26	Miasto i Gmina Chmielnik	Publiczny	Jednostka samorządu terytorialnego	Wiceprzewodniczący Rady LGD
27	Miasto i Gmina Daleszyce	Publiczny	Jednostka samorządu terytorialnego	Przewodniczący Rady LGD
28	Miasto i Gmina Staszów	Publiczny	Jednostka samorządu terytorialnego	Wiceprzewodniczący Rady LGD
29	Miejsko-Gminny Ośrodek Kultury w Daleszycach	Publiczny	Gminna instytucja kultury; organizowanie imprez artystycznych, wystaw, koncertów, konkursów; organizowanie zajęć, zawodów i imprez sportowo-rekreacyjnych;	Członek zwyczajny LGD
30	Ochotnicza Straż Pożarna w Balicach	Spółeczny	Prowadzenie działalności mającej na celu zapobieganie pożarom oraz współdziałanie w tym zakresie z instytucjami i stowarzyszeniami; organizowanie zespołów świetlicowych, bibliotek, orkiestr, teatrów amatorskich, chórów, sekcji sportowych i innych form pracy społeczno-wychowawczej i kulturalno-oświatowej;	Członek zwyczajny LGD
31	Ochotnicza Straż Pożarna w Bardzie	Spółeczny	Prowadzenie działalności mającej na celu zapobieganie pożarom oraz współdziałanie w tym zakresie z instytucjami i stowarzyszeniami; organizowanie zespołów świetlicowych, bibliotek, orkiestr, teatrów amatorskich, chórów, sekcji sportowych i innych form pracy społeczno-wychowawczej i kulturalno-oświatowej;	Członek zwyczajny LGD
32	Ochotnicza Straż Pożarna w Bogorii	Spółeczny	Prowadzenie działalności mającej na celu zapobieganie pożarom oraz współdziałanie w tym zakresie z instytucjami i stowarzyszeniami; organizowanie zespołów świetlicowych, bibliotek, orkiestr, teatrów amatorskich, chórów, sekcji sportowych i innych form pracy społeczno-wychowawczej i kulturalno-oświatowej;	Członek Rady LGD
33	Ochotnicza Straż Pożarna w Celinach	Spółeczny	Prowadzenie działalności mającej na celu zapobieganie pożarom oraz współdziałanie w tym zakresie z instytucjami i stowarzyszeniami; organizowanie zespołów świetlicowych, bibliotek, orkiestr, teatrów amatorskich, chórów, sekcji sportowych i innych form pracy społeczno-wychowawczej i kulturalno-oświatowej;	Członek zwyczajny LGD
34	Ochotnicza Straż Pożarna w Chańczy	Spółeczny	Prowadzenie działalności mającej na celu zapobieganie pożarom oraz współdziałanie w tym zakresie z instytucjami i stowarzyszeniami; organizowanie zespołów świetlicowych, bibliotek, orkiestr, teatrów amatorskich, chórów, sekcji sportowych i innych form pracy społeczno-wychowawczej i kulturalno-oświatowej;	Członek zwyczajny LGD
35	Ochotnicza Straż Pożarna w Cisowie	Spółeczny	Prowadzenie działalności mającej na celu zapobieganie pożarom oraz współdziałanie w tym zakresie z instytucjami i stowarzyszeniami; organizowanie zespołów świetlicowych, bibliotek, orkiestr, teatrów amatorskich, chórów, sekcji sportowych i innych form pracy społeczno-wychowawczej i kulturalno-oświatowej;	Członek zwyczajny LGD
36	Ochotnicza Straż Pożarna w Czajkowie	Spółeczny	Prowadzenie działalności mającej na celu zapobieganie pożarom oraz współdziałanie w tym zakresie z instytucjami i stowarzyszeniami; organizowanie zespołów świetlicowych, bibliotek, orkiestr, teatrów amatorskich, chórów, sekcji sportowych i innych form pracy społeczno-wychowawczej i kulturalno-oświatowej;	Członek Zarządu LGD
37	Ochotnicza Straż Pożarna w Czernicy	Spółeczny	Prowadzenie działalności mającej na celu zapobieganie pożarom oraz współdziałanie w tym zakresie z instytucjami i stowarzyszeniami; organizowanie zespołów świetlicowych, bibliotek, orkiestr, teatrów amatorskich, chórów, sekcji sportowych i innych form pracy społeczno-wychowawczej i kulturalno-oświatowej;	Członek zwyczajny LGD
38	Ochotnicza Straż Pożarna w Drugni	Spółeczny	Prowadzenie działalności mającej na celu zapobieganie pożarom oraz współdziałanie w tym zakresie z instytucjami i stowarzyszeniami; organizowanie zespołów świetlicowych, bibliotek, orkiestr, teatrów amatorskich, chórów, sekcji sportowych i innych form pracy społeczno-wychowawczej i kulturalno-oświatowej;	Członek zwyczajny LGD
39	Ochotnicza Straż Pożarna w Grzybowie	Spółeczny	Prowadzenie działalności mającej na celu zapobieganie pożarom oraz współdziałanie w tym zakresie z instytucjami i stowarzyszeniami; organizowanie zespołów świetlicowych, bibliotek, orkiestr, teatrów amatorskich, chórów, sekcji sportowych i innych form pracy społeczno-wychowawczej i kulturalno-oświatowej;	Członek zwyczajny LGD
40	Ochotnicza Straż Pożarna w Gumienicach	Spółeczny	Prowadzenie działalności mającej na celu zapobieganie pożarom oraz współdziałanie w tym zakresie z instytucjami i stowarzyszeniami; organizowanie zespołów świetlicowych, bibliotek, orkiestr, teatrów	Członek Rady LGD



			amatorskich, chórów, sekcji sportowych i innych form pracy społeczno-wychowawczej i kulturalno-oświatowej;	
41	Ochotnicza Straż Pożarna w Krzczonowicach	Społeczny	Prowadzenie działalności mającej na celu zapobieganie pożarom oraz współdziałanie w tym zakresie z instytucjami i stowarzyszeniami; organizowanie zespołów świetlicowych, bibliotek, orkiestr, teatrów amatorskich, chórów, sekcji sportowych i innych form pracy społeczno-wychowawczej i kulturalno-oświatowej;	Członek zwyczajny LGD
42	Ochotnicza Straż Pożarna w Łukawicy	Społeczny	Prowadzenie działalności mającej na celu zapobieganie pożarom oraz współdziałanie w tym zakresie z instytucjami i stowarzyszeniami; organizowanie zespołów świetlicowych, bibliotek, orkiestr, teatrów amatorskich, chórów, sekcji sportowych i innych form pracy społeczno-wychowawczej i kulturalno-oświatowej;	Członek zwyczajny LGD
43	Ochotnicza Straż Pożarna w Niemścicach	Społeczny	Prowadzenie działalności mającej na celu zapobieganie pożarom oraz współdziałanie w tym zakresie z instytucjami i stowarzyszeniami; organizowanie zespołów świetlicowych, bibliotek, orkiestr, teatrów amatorskich, chórów, sekcji sportowych i innych form pracy społeczno-wychowawczej i kulturalno-oświatowej;	Członek zwyczajny LGD
44	Ochotnicza Straż Pożarna w Ociesękach	Społeczny	Prowadzenie działalności mającej na celu zapobieganie pożarom oraz współdziałanie w tym zakresie z instytucjami i stowarzyszeniami; organizowanie zespołów świetlicowych, bibliotek, orkiestr, teatrów amatorskich, chórów, sekcji sportowych i innych form pracy społeczno-wychowawczej i kulturalno-oświatowej;	Członek zwyczajny LGD
45	Ochotnicza Straż Pożarna w Osinach	Społeczny	Prowadzenie działalności mającej na celu zapobieganie pożarom oraz współdziałanie w tym zakresie z instytucjami i stowarzyszeniami; organizowanie zespołów świetlicowych, bibliotek, orkiestr, teatrów amatorskich, chórów, sekcji sportowych i innych form pracy społeczno-wychowawczej i kulturalno-oświatowej;	Członek zwyczajny LGD
46	Ochotnicza Straż Pożarna w Pierzchnicy	Społeczny	Prowadzenie działalności mającej na celu zapobieganie pożarom oraz współdziałanie w tym zakresie z instytucjami i stowarzyszeniami; organizowanie zespołów świetlicowych, bibliotek, orkiestr, teatrów amatorskich, chórów, sekcji sportowych i innych form pracy społeczno-wychowawczej i kulturalno-oświatowej;	Skarbnik Zarządu LGD
47	Ochotnicza Straż Pożarna w Piotrkowicach	Społeczny	Prowadzenie działalności mającej na celu zapobieganie pożarom oraz współdziałanie w tym zakresie z instytucjami i stowarzyszeniami; organizowanie zespołów świetlicowych, bibliotek, orkiestr, teatrów amatorskich, chórów, sekcji sportowych i innych form pracy społeczno-wychowawczej i kulturalno-oświatowej;	Członek Komisji Rewizyjnej
48	Ochotnicza Straż Pożarna w Rakowie	Społeczny	Prowadzenie działalności mającej na celu zapobieganie pożarom oraz współdziałanie w tym zakresie z instytucjami i stowarzyszeniami; organizowanie zespołów świetlicowych, bibliotek, orkiestr, teatrów amatorskich, chórów, sekcji sportowych i innych form pracy społeczno-wychowawczej i kulturalno-oświatowej;	Członek Rady LGD
49	Ochotnicza Straż Pożarna w Sędziejowicach	Społeczny	Prowadzenie działalności mającej na celu zapobieganie pożarom oraz współdziałanie w tym zakresie z instytucjami i stowarzyszeniami; organizowanie zespołów świetlicowych, bibliotek, orkiestr, teatrów amatorskich, chórów, sekcji sportowych i innych form pracy społeczno-wychowawczej i kulturalno-oświatowej;	Członek zwyczajny LGD
50	Ochotnicza Straż Pożarna w Smerdynie	Społeczny	Prowadzenie działalności mającej na celu zapobieganie pożarom oraz współdziałanie w tym zakresie z instytucjami i stowarzyszeniami; organizowanie zespołów świetlicowych, bibliotek, orkiestr, teatrów amatorskich, chórów, sekcji sportowych i innych form pracy społeczno-wychowawczej i kulturalno-oświatowej;	Członek zwyczajny LGD
51	Ochotnicza Straż Pożarna w Suliszowie	Społeczny	Prowadzenie działalności mającej na celu zapobieganie pożarom oraz współdziałanie w tym zakresie z instytucjami i stowarzyszeniami; organizowanie zespołów świetlicowych, bibliotek, orkiestr, teatrów amatorskich, chórów, sekcji sportowych i innych form pracy społeczno-wychowawczej i kulturalno-oświatowej;	Członek zwyczajny LGD
52	Ochotnicza Straż Pożarna w Szumsku	Społeczny	Prowadzenie działalności mającej na celu zapobieganie pożarom oraz współdziałanie w tym zakresie z instytucjami i stowarzyszeniami; organizowanie zespołów świetlicowych, bibliotek, orkiestr, teatrów amatorskich, chórów, sekcji sportowych i innych form pracy społeczno-wychowawczej i kulturalno-oświatowej;	Członek zwyczajny LGD
53	Ochotnicza Straż Pożarna w Śladkowie Małym	Społeczny	Prowadzenie działalności mającej na celu zapobieganie pożarom oraz współdziałanie w tym zakresie z instytucjami i stowarzyszeniami; organizowanie zespołów świetlicowych, bibliotek, orkiestr, teatrów amatorskich, chórów, sekcji sportowych i innych form pracy społeczno-wychowawczej i kulturalno-oświatowej;	Członek zwyczajny LGD
54	Ochotnicza Straż Pożarna w Wiśniowej	Społeczny	Prowadzenie działalności mającej na celu zapobieganie pożarom oraz współdziałanie w tym zakresie z instytucjami i stowarzyszeniami; organizowanie zespołów świetlicowych, bibliotek, orkiestr, teatrów	Członek zwyczajny LGD



			amatorskich, chórów, sekcji sportowych i innych form pracy społeczno-wychowawczej i kulturalno-oświatowej;	
55	Ochotnicza Straż Pożarna w Woli Osowej	Społeczny	Prowadzenie działalności mającej na celu zapobieganie pożarom oraz współdziałanie w tym zakresie z instytucjami i stowarzyszeniami; organizowanie zespołów świetlicowych, bibliotek, orkiestr, teatrów amatorskich, chórów, sekcji sportowych i innych form pracy społeczno-wychowawczej i kulturalno-oświatowej;	Członek Komisji Rewizyjnej
56	Ochotnicza Straż Pożarna w Woli Wąkopnej	Społeczny	Prowadzenie działalności mającej na celu zapobieganie pożarom oraz współdziałanie w tym zakresie z instytucjami i stowarzyszeniami; organizowanie zespołów świetlicowych, bibliotek, orkiestr, teatrów amatorskich, chórów, sekcji sportowych i innych form pracy społeczno-wychowawczej i kulturalno-oświatowej;	Członek zwyczajny LGD
57	Paweł Wysocki	Społeczny	Osoba fizyczna	Członek zwyczajny LGD
58	Przedsiębiorstwo Produkcyjno-usługowo-handlowe KAR-WAT w Ociesękach	Gospodarczy	Usługi budowlane, działalność handlowa;	Członek zwyczajny LGD
59	Rada Miejsko-Gminna Zrzeszenia Ludowe Zespoły Sportowe w Staszowie	Społeczny	Programowanie, upowszechnianie i rozwijanie rekreacji fizycznej, sportu, turystyki kwalifikowanej oraz innych form aktywnego wypoczynku; organizowanie imprez i zawodów sportowych; działanie na rzecz rozwijania urządzeń i obiektów sportowych;	Członek zwyczajny LGD
60	Rakowskie Stowarzyszenie Społeczno-Kulturalne „Źródło”	Społeczny	Inicjowanie, prowadzenie i wspieranie wszelkiego rodzaju działań kulturalnych, edukacyjnych, prozdrowotnych, rekreacyjnych, ekonomicznych mających na celu dobro i rozwój społeczności lokalnych; wspieranie inwestycji o charakterze publicznym;	Członek zwyczajny LGD
61	Ruch Trzeźwości w Pierzchnicy	Społeczny	Pomoc materialna i wsparcie moralne dla rodzin alkoholików, walka z niktynizmem i używaniem narkotyków; organizowanie pomocy prawnej, psychologicznej dla członków rodzin alkoholików i osób uzależnionych od narkotyków;	Członek zwyczajny LGD
62	Staszowskie Towarzystwo Kulturalne w Staszowie	Społeczny	Inicjowanie, pobudzanie i koordynowanie życia kulturalnego, oświatowego, artystycznego; działalność wydawnicza popularyzująca dorobek kulturalno-gospodarczy regionu oraz jego historię;	Członek zwyczajny LGD
63	Stowarzyszenie Agroturystyczne „Dolina Czarnej” w Rakowie	Społeczny	Prowadzenie działalności informacyjno-promocyjnej, wydawniczej; udział w targach i imprezach promocyjnych; organizowanie imprez promocyjnych;	Prezes Zarządu LGD
64	Stowarzyszenie Agroturystyczne Gminy Daleszyce „Żeremie” w Daleszycach	Społeczny	Prowadzenie działalności informacyjno-promocyjnej, wydawniczej; udział w targach i imprezach promocyjnych; organizowanie imprez promocyjnych	Członek zwyczajny LGD
65	Stowarzyszenie ds. Rozwoju i Integracji Europejskiej w Balicach	Społeczny	Współuczestnictwo w organizacji imprez kulturalno-rozrywkowych; prowadzenie działalności informacyjno-promocyjnej w zakresie tematyki społecznej, gospodarczej i kulturalno-oświatowej; promowanie wsi, gminy, regionu;	Członek Rady LGD
66	Stowarzyszenie Gospodarstw Gościennych „Nad Zalewem Chańcza” w Korytnicy	Społeczny	Prowadzenie działalności informacyjno-promocyjnej, wydawniczej; udział w targach i imprezach promocyjnych; organizowanie imprez promocyjnych	Członek Rady LGD
67	Stowarzyszenie Kobiet Wiejskich Gminy Daleszyce w Daleszycach	Społeczny	Współpraca z instytucjami kulturalnymi, oświatowymi, organizacjami społeczno-gospodarczymi, zawodowymi i innymi stowarzyszeniami mającymi na celu poprawę sytuacji społeczno-zawodowej kobiet wiejskich i ich rodzin; działanie na rzecz podnoszenia społecznej rangi pracy kobiet w rolnictwie oraz podnoszenia kwalifikacji zawodowych i ogólnych kobiet;	Członek Komisji Rewizyjnej
68	Stowarzyszenie Krzewienia Tradycji i Opieki nad Zamkiem Krzyżtopór	Społeczny	Promocja Zamku Krzyżtopór w kraju i za granicą; tworzenie atrakcyjności turystycznej regionu i okolicy; rewitalizacja zamku;	Członek zwyczajny LGD
69	Stowarzyszenie Lokalnych Inicjatyw Wspólna Przyszłość w Gnojnie	Społeczny	Organizowanie i finansowanie szkoleń, konferencji i konkursów, imprez kulturalnych, takich jak festiwale, targi, pokazy i wystawy, służące zwłaszcza promocji regionu i jego tożsamości kulturowej, a także imprez sportowych i zawodów oraz udział w tego rodzaju kulturalnych i sportowych przedsięwzięciach organizowanych przez inne podmioty;	Członek Rady LGD
70	Stowarzyszenie Miłośników i Przyjaciół Kurozwęk w Kurozwękach	Społeczny	Popularyzowanie wiedzy i kształtowanie etyki społecznej i zawodowej członków; działalność wydawnicza, edukacyjna, oświatowa i wychowawcza; upowszechnianie wiedzy o regionie i kultywowanie jego tradycji;	Członek zwyczajny LGD
71	Stowarzyszenie Na	Społeczny	Prowadzenie Publicznej Szkoły Podstawowej w Szczecnie; prowadzenie	Członek



	Rzecz Rozwoju Szczecna w Szczecnie		różnych form pracy oświatowej z dziećmi i młodzieżą; organizowanie przedsięwzięć kulturalnych w środowisku;	zwyczajny LGD
72	Stowarzyszenie Oświatowo-Kulturalne w Skrzelczycach	Społeczny	Prowadzenie różnych form pracy oświatowej z dziećmi i młodzieżą; organizowanie kolonii i wycieczek dla dzieci;	Członek zwyczajny LGD
73	Stowarzyszenie Pomoc Niepełnosprawnym w Osinach	Społeczny	Praca na rzecz pomocy niepełnosprawnym; organizacja i prowadzenie warsztatów terapii zajęciowej; podejmowanie inicjatyw zmierzających do likwidacji barier architektonicznych;	Członek zwyczajny LGD
74	Stowarzyszenie Przedsiębiorców Gminy Daleszyce	Społeczny	Działalność wspomagająca rozwój gospodarczy, w tym rozwój przedsiębiorczości; promocja zatrudnienia i aktywizacja zawodowa osób pozostających bez pracy i zagrożonych zwolnieniem z pracy;	Członek zwyczajny LGD
75	Stowarzyszenie Rozwoju Wsi Skrzelczyce im. Gustawa Herlinga- Grudzińskiego w Skrzelczycach	Społeczny	Działalność wspomagająca rozwój wspólnot i społeczności lokalnych; nauka, edukacja, oświata i wychowanie	Członek zwyczajny LGD
76	Stowarzyszenie Ziemi Pierzchnickiej w Pierzchnicy	Społeczny	Organizacja konkursów, pokazów, odczytów i imprez nawiązujących do historii oraz tradycji kulturowych; wydawanie publikacji o zabytkach zwyczajach ludowych i działalności stowarzyszenia;	Członek zwyczajny LGD
77	Szydłowskie Towarzystwo Strzeleckie w Szydłowie	Społeczny	Organizowanie imprez i zawodów sportowych; sprawowanie opieki szkoleniowej i wychowawczej nad członkami STS; kultywowanie tradycji Związku Strzeleckiego z II-ej RP;	Członek zwyczajny LGD
78	Świątokrzyskie Stowarzyszenie Na Rzecz Osób Niepełnosprawnych Ruchowo „Nie jesteś sam”	Społeczny	Aktywizowanie środowiska osób niepełnosprawnych do podejmowania zatrudnienia i podejmowania obowiązków społecznych i społecznie użytecznych;	Członek zwyczajny LGD
79	Towarzystwo Ekorozwoju Sierakowa i Smykowa w Sierakowie	Społeczny	Prowadzenie działalności oświatowej i kulturalnej z dziećmi i rodzicami, występowanie z wnioskami i projektami; prowadzenie zajęć, szkoleń, imprez, obozów, kursów edukacyjnych, sportowych, turystycznych i kulturalnych oraz innych działań dla dzieci, młodzieży i osób dorosłych;	Członek zwyczajny LGD
80	Towarzystwo Miłośników Ziemi Chmielnickiej w Chmielniku	Społeczny	Troszczenie się o piękny i estetyczny wygląd Ziemi Chmielnickiej poprzez propagandę i zabieganie o podjęcie odpowiednich postanowień władz; opieka zieleńców; parków i drzewostanów; opieka nad zabytkami w mieście Chmielniku;	Członek Zarządu LGD
81	Towarzystwo Przyjaciół Pierzchnicy w Pierzchnicy	Społeczny	Kultywowanie lokalnej tradycji; organizacja i prowadzenie imprez lokalnych;	Członek zwyczajny LGD
82	Towarzystwo Przyjaciół Słopca w Słopcach	Społeczny	Prowadzenie Szkoły Podstawowej w Słopcach; wspieranie działań i dbałość o ochronę środowiska; Prowadzenie działalności oświatowej i kulturalnej z dziećmi i rodzicami, występowanie z wnioskami i projektami;	Członek zwyczajny LGD
83	Towarzystwo Przyjaciół Ziemi Daleszyckiej w Daleszycach	Społeczny	Inicjowanie, prowadzenie i wspieranie wszelkiego rodzaju działań kulturalnych, edukacyjnych, rekreacyjnych, działalności charytatywnej, pomocy społecznej mających na celu dobro i rozwój mieszkańców; organizowanie konferencji, szkoleń i warsztatów; wydawanie czasopisma, publikacje, opracowania monograficzne;	Członek zwyczajny LGD
84	Towarzystwo Przyjaciół Ziemi Rakowskiej w Rakowie	Społeczny	Inicjowanie, prowadzenie i wspieranie wszelkiego rodzaju działań kulturalnych, edukacyjnych, pro zdrowotnych, profilaktycznych, rekreacyjnych i ekonomicznych oraz działalności charytatywnej, pomocy społecznej, mających na celu dobro i rozwój mieszkańców; prowadzenie działalności wydawniczej, edukacyjnej, oświatowej i wychowawczej; udzielanie stypendiów osobom indywidualnym;	Członek zwyczajny LGD
85	Uczniowski Klub Sportowy „Sparta” w Daleszycach	Społeczny	Planowanie i organizowanie pozalekcyjnych form ruchu, pozalekcyjnego życia sportowego uczniów; organizowanie zajęć sportowych dla uczniów w celu wszechstronnego rozwoju ich sprawności fizycznej i intelektualnej;	Członek zwyczajny LGD
86	Uczniowski Klub Sportowy „Zorza” w Bogorii	Społeczny	Planowanie i organizowanie pozalekcyjnych form ruchu, pozalekcyjnego życia sportowego uczniów; organizowanie zajęć sportowych dla uczniów w celu wszechstronnego rozwoju ich sprawności fizycznej i intelektualnej;	Członek Komisji Rewizyjnej



Załącznik nr 2

Skład organu decyzyjnego LGD Białe Ługi

Lp.	Imię i Nazwisko	Podmiot delegujący	Reprezentowana gmina	Reprezentowany sektor
1	Wojciech Furmanek	Miasto i Gmina Daleszyce	Daleszyce	Publiczny
2	Bożena Stępień	Miasto i Gmina Chmielnik	Chmielnik	Publiczny
3	Andrzej Iskra	Miasto i Gmina Staszów	Staszów	Publiczny
4	Andrzej Łopaciński	Gmina Pierzchnica	Pierzchnica	Publiczny
5	Alina Siwonia	OSP Raków	Raków	Społeczny
6	Jerzy Nowak	Gmina Raków	Raków	Publiczny
7	Władysław Brudek	Gmina Bogoria	Bogoria	Publiczny
8	Lucyna Laskowska	Stowarzyszenie Lokalnych Inicjatyw Wspólna Przyszłość	Gnojno	Społeczny
9	Anna Moskwa	OSP Gumienice	Pierzchnica	Społeczny
10	Jan Klameczyński	Gmina Szydłów	Szydłów	Publiczny
11	Tomasz Biernacki	Chmielnickie Stowarzyszenie Kulturalne	Chmielnik	Społeczny
12	Ireneusz Kapusta	Ludowe Zespoły Sportowe Sigma-OSiR	Staszów	Społeczny
13	Stanisław Wcisło	Stowarzyszenie ds. Rozwoju i integracji Europejskiej w Balicach	Gnojno	Społeczny
14	Teodora Jarmołowicz	Agroturystyka „Kubuś” Jerzy Jarmołowicz	Daleszyce	Gospodarczy
15	Krzyszyna Kubacka	Stowarzyszenie Gospodarstw Gościnnych „Nad Zalewem Chańcza” w Korytnicy	Szydłów	Społeczny
16	Wiesława Zakrzewska	Ochotnicza Straż Pożarna w Bogorii	Bogoria	Społeczny

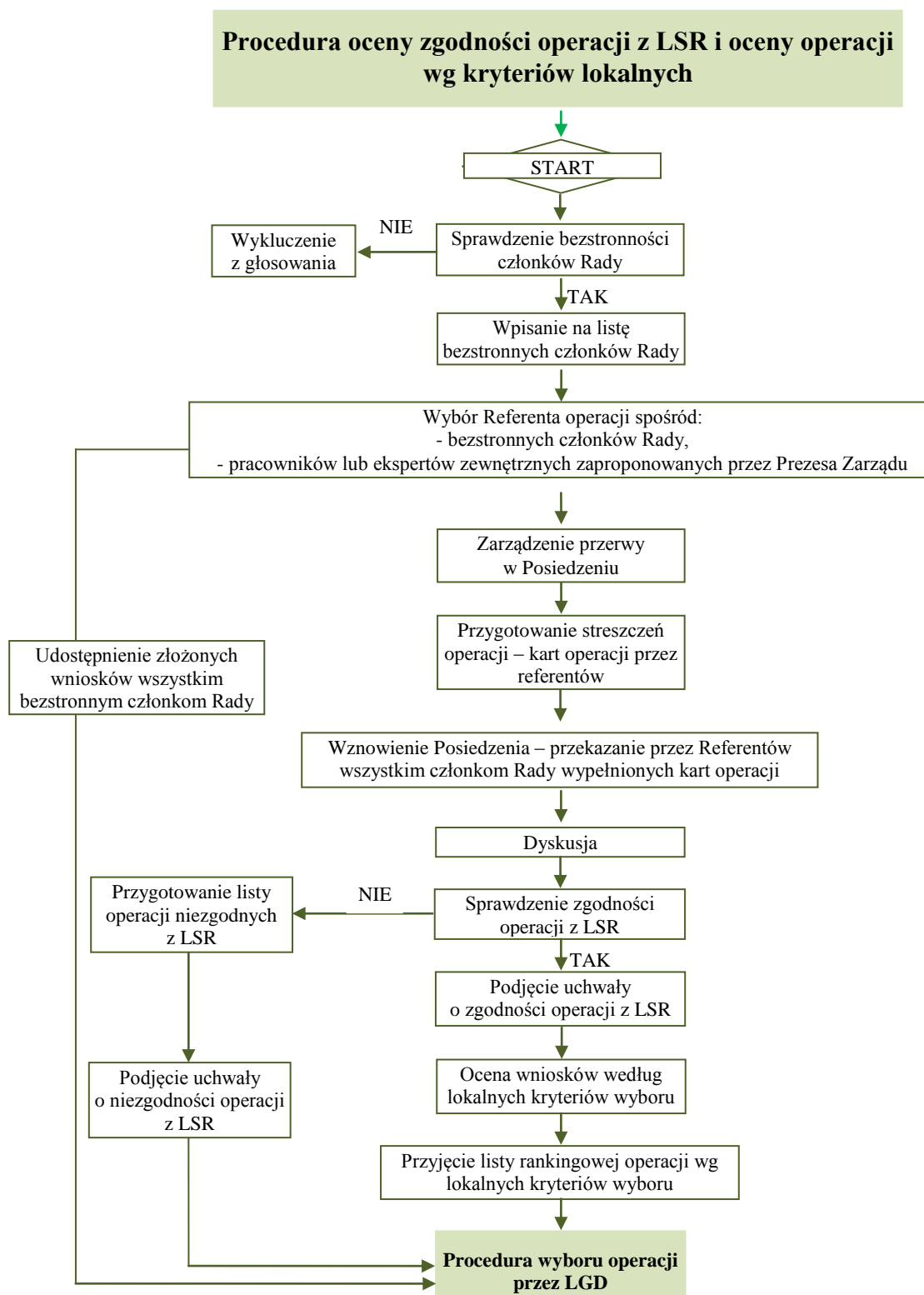


Załącznik nr 3

**Procedury oceny zgodności operacji z LSR
i oceny operacji wg lokalnych kryteriów wyboru**

1. Członkowie Rady LGD przystępując do procedury zobowiązani są złożyć swój podpis na oświadczeniu o bezstronności zgodnie ze wzorem zatwierdzonym przez Zarząd LGD, dla każdej operacji zgłoszonej do konkursu.
2. Rada podejmuje uchwałę o wykluczeniu z udziału w dyskusji i głosowaniu nad daną operacją członków Rady, którzy nie podpisali oświadczenia o bezstronności dla danej operacji.
3. Z list bezstronnych członków Rady LGD oraz z listy pracowników lub ekspertów zaproponowanej przez Prezesa Zarządu, dla każdej operacji wybierany jest Referent, którego zadaniem jest przygotowanie streszczenia operacji zgodnie ze wzorem zatwierdzonym przez Zarząd LGD – Kartą informacyjną – oraz zreferowanie operacji przed głosowaniem nad stwierdzeniem zgodności operacji z Lokalną Strategią Rozwoju (LSR).
4. Bezstronni członkowie Rady LGD mają prawo do wglądu w biurze LGD do każdego złożonego wniosku od pierwszego dnia Posiedzenia Rady LGD, na którym są rozpatrywane dane operacji do dnia przyjęcia przez Radę ostatecznej listy rankingowej operacji.
5. Po dyskusji przeprowadzane jest głosowanie nad zgodnością operacji z LSR, z którego sporządza się listę operacji zgodnych i listę operacji niezgodnych z LSR.
6. Każda operacja uznana za zgodną z LSR zostaje poddana ocenie według kryteriów lokalnych wyboru operacji. Bezstronni członkowie Rady LGD w Karcie oceny, dokonują oceny każdej z operacji. Na podstawie średniej liczby punktów, wynikających z Kart oceny, otrzymanych od członków Rady biorących udział w głosowaniu, tworzy się listę rankingową operacji. Lista zostaje przyjęta w formie Uchwały przez Radę LGD.
7. Ocena zgodności operacji z LSR oraz ocena według lokalnych kryteriów wyboru operacji dokonywana jest na podstawie Kart ocen, zgodnie ze wzorem zatwierdzonym przez Zarząd LGD.
8. W sprawach nieuregulowanych w niniejszej procedurze decyduje Rada LGD.
9. W procedurze stosuje się wzory dokumentów opracowanych i przyjętych przez Zarząd LGD.

Schemat graficzny procedury oceny zgodności operacji z LSR i oceny operacji wg lokalnych kryteriów wyboru



Schemat tabelaryczny procedury oceny zgodności operacji z LSR
 i oceny operacji wg lokalnych kryteriów wyboru

Czynność	Osoba odpowiedzialna	Używane dokumenty	Adresat/II strona czynności
Sprawdzenie bezstronności Rady w podejmowaniu decyzji	Przewodniczący Rady/Prezes Zarządu	Oświadczenie o bezstronności	
Wykluczenie z głosowania	Przewodniczący Rady	Uchwała o wykluczeniu z głosowania	
Wpisanie na listę biorących udział w głosowaniu	Przewodniczący Rady	Lista biorących udział w głosowaniu	
Przygotowanie streszczeń operacji – kart operacji przez niezależnych ekspertów/pracowników Biura	Prezes Zarządu	Wzór karty operacji	Rada
Wybór referujących poszczególne operacje	Przewodniczący Rady	Uchwała Rady	Członkowie Rady
Przygotowanie streszczenia operacji – karty operacji przez referującego	Członkowie Rady	Wzór karty operacji	Rada
Zreferowanie streszczenia opisu operacji – karty operacji	Członkowie Rady /Eksperci zewnętrzni/Pracownicy Biura		Uczestnicy Posiedzenia Rady
Dyskusja	Przewodniczący Rady		
Sprawdzenie zgodności operacji z LSR	Członkowie Rady	Karta oceny zgodności operacji z LSR	
Przygotowanie listy operacji niezgodnych z LSR	Przewodniczący Rady	Lista operacji niezgodnych z LSR	
Podjęcie uchwały o niezgodności operacji z LSR	Przewodniczący Rady	Uchwała o niezgodności operacji z LSR	
Podjęcie uchwały o zgodności operacji z LSR	Przewodniczący Rady	Uchwała o zgodności operacji z LSR	
Ocena wniosków według lokalnych kryteriów wyboru operacji	Członkowie Rady	Karta oceny operacji według lokalnych kryteriów	
Przyjęcie listy rankingowej operacji wg lokalnych kryteriów wyboru	Przewodniczący Rady	Lista rankingowa	

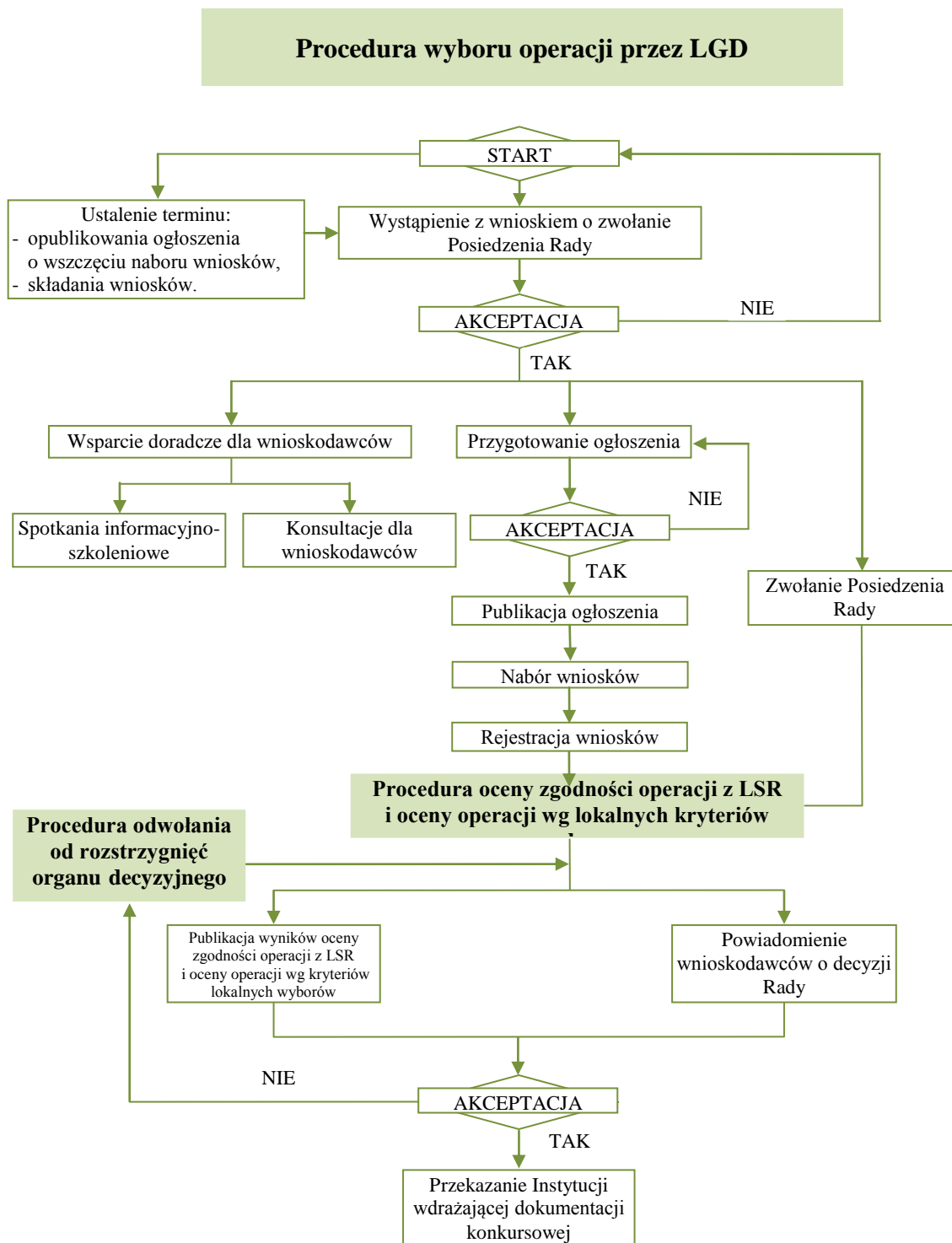


Załącznik nr 4

Procedura wyboru operacji przez LGD

1. Za ustalenie harmonogramu naboru operacji oraz ogłoszenie konkursu odpowiada Prezes Zarządu LGD.
2. Wraz z ogłoszeniem konkursu Koordynator LSR zobowiązany jest:
 - a) przeprowadzić w każdej gminie objętej LSR co najmniej jedno spotkanie dotyczące działania, w ramach którego ogłoszony zostanie konkurs,
 - b) prowadzić dyżur w każdej z gmin najmniej raz na dwa tygodnie, w ramach którego, świadczyć będzie bezpłatne wsparcie doradcze dla potencjalnych wnioskodawców.
3. Każdy wniosek o sfinansowanie operacji złożony w ramach prowadzonego naboru jest rejestrowany i otrzymuje indywidualny numer, który służy do jego identyfikacji w dalszym postępowaniu prowadzonym przez LGD. Wnioskodawca otrzymuje pisemne potwierdzenie złożenia wniosku.
4. Wybór operacji następuje w trakcie obrad Rady LGD zgodnie z Regulaminem Rady i Procedurą oceny zgodności operacji z LSR i oceny operacji wg lokalnych kryteriów wyboru w terminie 30 dni od dnia w którym upłynął termin składania operacji, chyba że właściwe przepisy stanowią inaczej.
5. Wyniki oceny zgodności operacji z LSR zawierające listę rankingową wybranych operacji oraz listę operacji niezgodnych z LSR publikowane są na stronie internetowej LGD.
6. Lista rankingowa wybranych operacji do momentu upływu terminu odwołania się wnioskodawców lub terminu rozstrzygnięcia przez Radę odwołania może ulec zmianie.
7. Każdy wnioskodawca otrzymuje pisemną informację od Przewodniczącego Rady LGD o wynikach oceny zgodności operacji z LSR, listę rankingową wybranych operacji oraz informację o prawie do odwołania i procedurze odwołania od podjętej decyzji.
8. Odwołania rozpatrywane są zgodnie z Procedurą odwołania od rozstrzygnięć organu decyzyjnego i Regulaminem Rady.
9. Ostateczna lista rankingowa z przeprowadzonej Procedury wyboru operacji przez LGD uwzględniająca wyniki Procedury odwołania od rozstrzygnięć organu decyzyjnego wraz z dokumentacją wymaganą rozporządzeniem dotyczącym wdrażania LSR przekazywana jest do Instytucji wdrażającej.
10. W sprawach nieuregulowanych w mniejszej procedurze decyduje Rada LGD.
11. W procedurze stosuje się wzory dokumentów opracowanych i przyjętych przez Zarząd LGD.

Schemat graficzny procedury wyboru operacji przez LGD



Schemat tabelaryczny procedury wyboru operacji przez LGD

Czynność	Osoba odpowiedzialna	Używane dokumenty	Adresat/II strona czynności
Ustalenie terminu ogłoszenia konkursu i składania wniosków o dofinansowanie operacji	Prezes Zarządu	Pismo dotyczące terminu ogłoszenia konkursu i składania wniosków	Instytucja wdrażająca
Prowadzenie wsparcia dla potencjalnych wnioskodawców: spotkania informacyjne, szkolenia, doradztwo	Koordinator LSR	Materiały szkoleniowe	Potencjalni wnioskodawcy
Przygotowanie ogłoszenia o możliwości składania, za pośrednictwem LGD, wniosków o przyznanie pomocy do samorządu wojewódzkiego	Koordinator LSR	Projekt ogłoszenia	Instytucja wdrażająca
Akceptacja ogłoszenia o możliwości składania, za pośrednictwem LGD, wniosków o przyznanie pomocy do samorządu wojewódzkiego	Instytucja wdrażająca		
Nabór wniosków	Dyrektor Biura		
Rejestracja składanych wniosków o przyznanie pomocy	Pracownik Biura		
Procedura oceny zgodności operacji z LSR	Przewodniczący Rady	Zgodnie z procedurą oceny zgodności z LSR	
Publikacja wyników oceny zgodności operacji z LSR	Dyrektor Biura	Protokół z Posiedzenia Rady LGD, Lista Rankingowa	
Powiadomienie o wynikach oceny zgodności operacji z LSR zgodnie z rozporządzeniem dotyczącym wdrażania LSR	Przewodniczący Rady	Powiadomienie o wynikach oceny	Wnioskodawcy
W przypadku odwołań od podjętej decyzji przez Radę Programową – Procedura odwołania od rozstrzygnięć organu decyzyjnego	Przewodniczący Rady	Zgodnie z procedurą odwołania od rozstrzygnięć organu decyzyjnego	Zgodnie z procedurą odwołania od rozstrzygnięć Rady
Publikacja ostatecznych wyników oceny zgodności operacji z LSR	Koordinator LSR	Protokół z posiedzenia Rady, Lista Rankingowa wybranych operacji, Lista operacji niezgodnych z LSR	
Powiadomienie wnioskodawców o wynikach oceny zgodności operacji z LSR	Przewodniczący Rady	Pismo z informacją o decyzji podjętej przez Radę Programową	Wnioskodawca
Przekazanie pełnej dokumentacji	Prezes Zarządu	Protokół przekazania dokumentacji konkursowej	Instytucja wdrażająca

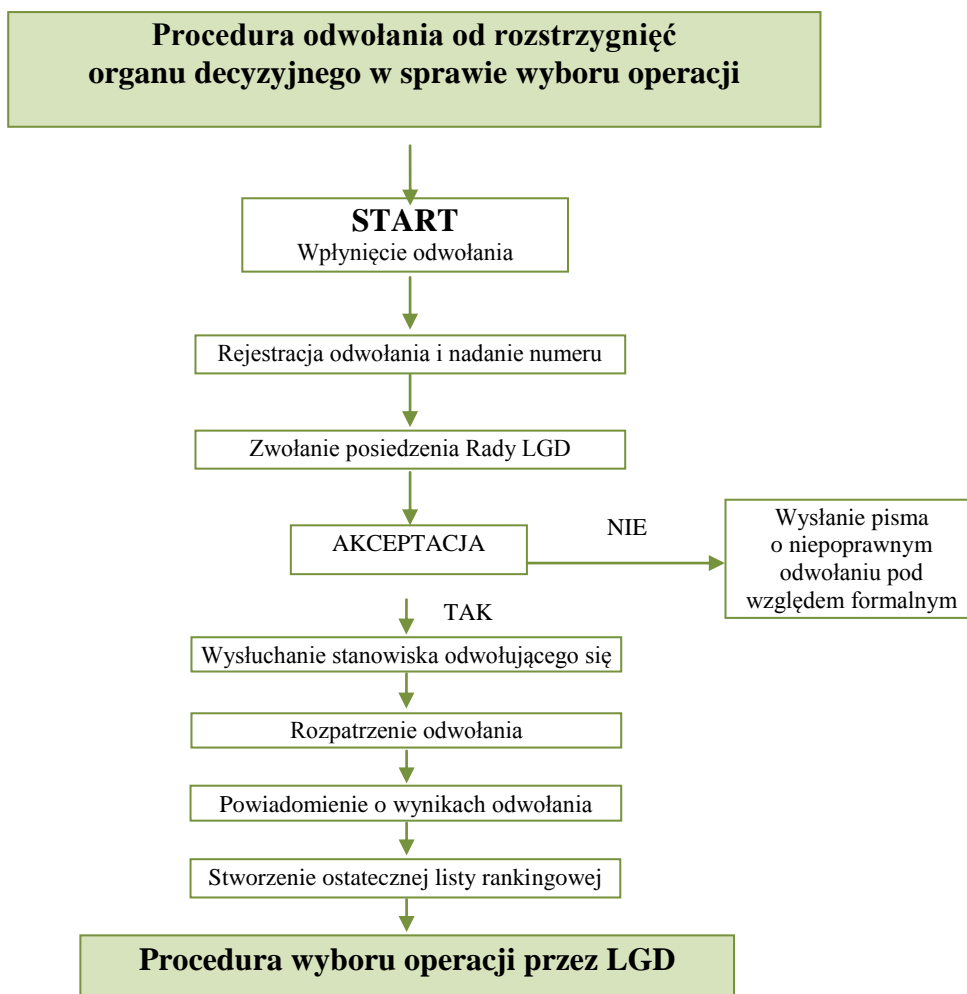


Załącznik nr 5

Procedura odwołania od rozstrzygnięć organu decyzyjnego w sprawie wyboru operacji

1. W ramach Procedury rozpatrywane są odwołania od decyzji Rady, które są prawidłowe pod względem formalnym. Stwierdzenie prawidłowości następuje poprzez uchwałę Rady LGD.
2. Odwołanie uznaje się za prawidłowe pod względem formalnym, gdy:
 - a) wpłynęło do Biura LGD w ciągu 5 dni od otrzymania przez beneficjenta pisemnej informacji o niedokonaniu wyboru operacji przez Radę,
 - b) złożone będzie na formularzu, którego wzór stanowi załącznik do niniejszej procedury,
 - c) zawierać będzie pisemne uzasadnienie odwołania oraz nr wniosku nadany na etapie rejestracji w ramach Procedury wyboru,
 - d) zostało podpisane przez osoby uprawnione do składania wniosku o dofinansowanie operacji w ramach LSR bądź przez osobę posiadającą pełnomocnictwo podpisane przez osoby uprawnione do reprezentowania wnioskodawcy.
3. Każde odwołanie jest rejestrowane i otrzymuje numer, który używany jest w trakcie jego rozpatrywania.
4. Po wpłynięciu co najmniej jednego odwołania Prezes Zarządu występuje do Przewodniczącego Rady o zwołanie posiedzenia Rady.
5. Przewodniczący Rady informuje pisemnie odwołującego się o terminie rozpatrzenia odwołania oraz możliwości osobistego przedstawienia swojego stanowiska.
6. Od decyzji Rady podjętej w ramach Procedury nie przysługuje odwołanie.
7. Na stronie Internetowej publikowane są listy odwołań rozpatrzonych pozytywnie, negatywnie i odrzuconych z powodów formalnych.
8. W przypadku pozytywnego rozpatrzenia odwołania dokonuje się uaktualnienia listy rankingowej wybranych operacji, którą przesyła się do wszystkich wnioskodawców i umieszcza na WWW LGD.
9. W sprawach nieuregulowanych w niniejszej procedurze decyduje Rada LGD.
10. W procedurze stosuje się wzory dokumentów opracowanych i przyjętych przez Zarząd LGD.

Schemat graficzny procedury odwołania od rozstrzygnięć organu decyzyjnego w sprawie wyboru operacji





Schemat tabelaryczny procedury odwołania
 od rozstrzygnięć organu decyzyjnego w sprawie wyboru operacji

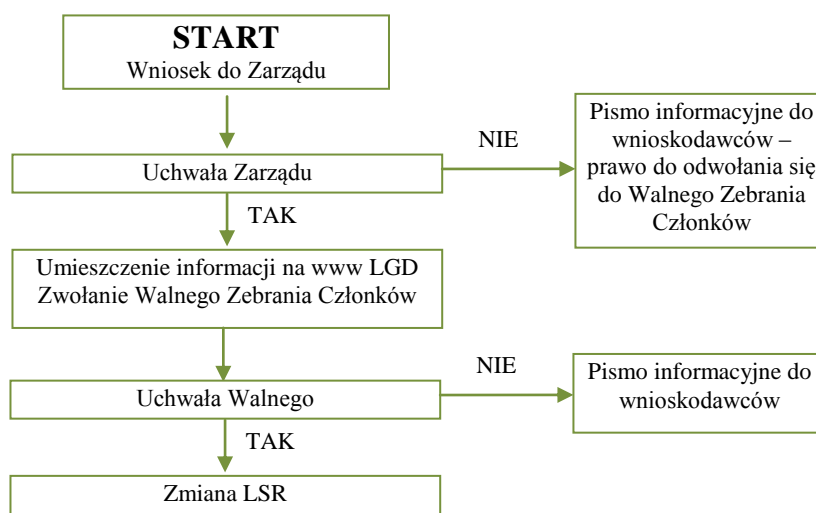
Czynność	Osoba odpowiedzialna	Używane dokumenty	Adresat/II strona czynności
Rejestracja i nadanie nr odwołania	Pracownik biura		
Powiadomienie odwołującego się o przyjęciu odwołania i terminie Posiedzenia Rady	Dyrektor Biura	Powiadomienie o przyjęciu odwołania do rozpatrzenia	Wnioskodawcy
Zwołanie Rady	Przewodniczący Rady	Zaproszenie na Posiedzenie Rady	Członkowie Rady, Zarządu
Posiedzenie Rady w ramach procedury odwołania	Przewodniczący Rady		
Rozpatrzenie odwołania	Rada	Uchwała	
Powiadomienie o odrzuceniu odwołania	Przewodniczący Rady	Pismo o odrzuceniu odwołania	Wnioskodawca
Powiadomienie o pozytywnym rozpatrzeniu odwołania	Przewodniczący Rady	Pismo z informacją o pozytywnym rozpatrzeniu odwołania	Wnioskodawca

Załącznik nr 6

Procedura zmiany kryteriów zgodności operacji z LSR

1. Z wnioskiem do Zarządu LGD o zmianę kryteriów zgodności operacji z LSR może wystąpić:
 - a. Rada LGD
 - b. Komisja Rewizyjna LGD
 - c. Zarząd z własnej inicjatywy
 - d. Grupa członków licząca powyżej 10 % wszystkich członków LGD
2. Wnioskodawca ma obowiązek uzyskać pozytywną opinię Zarządu LGD
3. Co najmniej na 14 dni przed walnym Zebraniem Członków LGD informacja o propozycji zmiany musi zostać umieszczona na www LGD
4. Zmiana kryteriów obowiązuje dla konkursów ogłaszanych po przyjęciu uchwały przez Walne Zebranie Członków
5. W sprawach nie uregulowanych w niniejszej procedurze decyduje Rada LGD
6. W procedurze stosuje się wzory dokumentów opracowanych i przyjętych przez Zarząd LGD.

Schemat graficzny procedury



Schemat tabelaryczny procedury

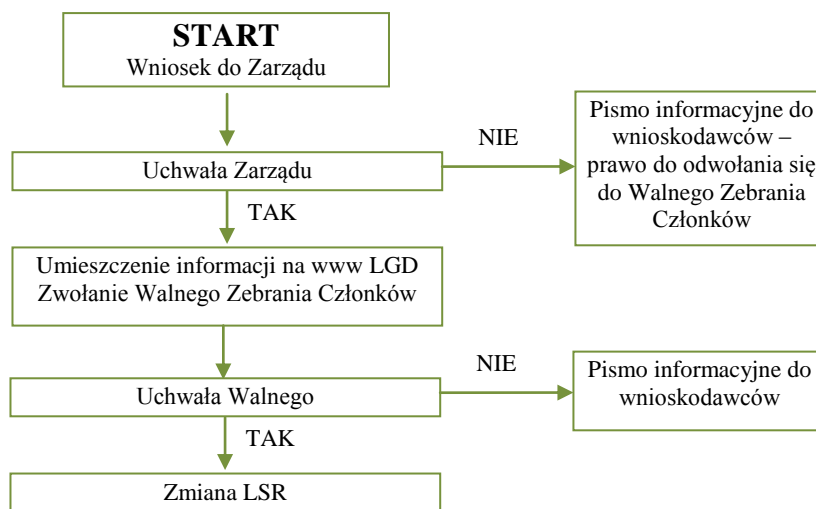
Czynność	Osoba odpowiedzialna	Używane dokumenty	Adresat/II strona czynności
Rozpatrzenie wniosku	Prezes Zarządu	Wniosek	Wnioskodawca
Zwołanie Walnego Zebrania	Prezes Zarządu		Członkowie LGD
Zmiana LSR	Prezes Zarządu	LSR	

Załącznik nr 7

Procedura zmiany kryteriów wyboru operacji

7. Z wnioskiem do Zarządu LGD o zmianę kryteriów wyboru operacji może wystąpić:
 - e. Rada LGD
 - f. Komisja Rewizyjna LGD
 - g. Zarząd z własnej inicjatywy
 - h. Grupa członków licząca powyżej 10 % wszystkich członków LGD
8. Wnioskodawca ma obowiązek uzyskać pozytywną opinię Zarządu LGD
9. Co najmniej na 14 dni przed walnym Zebraniem Członków LGD informacja o propozycji zmiany musi zostać umieszczona na www LGD
10. Zmiana kryteriów obowiązuje dla konkursów ogłaszanych po przyjęciu uchwały przez Walne Zebranie Członków
11. W sprawach nie uregulowanych w niniejszej procedurze decyduje Rada LGD
12. W procedurze stosuje się wzory dokumentów opracowanych i przyjętych przez Zarząd LGD.

Schemat graficzny procedury



Schemat tabelaryczny procedury

Czynność	Osoba odpowiedzialna	Używane dokumenty	Adresat/II strona czynności
Rozpatrzenie wniosku	Prezes Zarządu	Wniosek	Wnioskodawca
Zwołanie Walnego Zebrania	Prezes Zarządu		Członkowie LGD
Zmiana LSR	Prezes Zarządu	LSR	