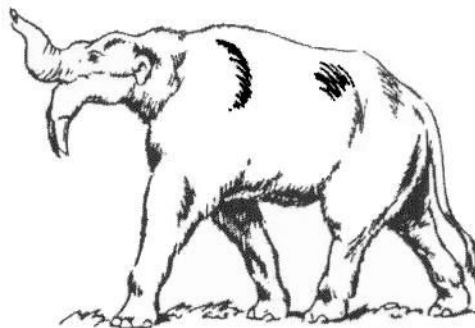


Chmielnik jest osobliwym miejscem, gdzie w przyszłości może dojść do wielu ciekawych odkryć paleontologicznych. W zbiorach przyrodniczych Muzeum Narodowego w Kielcach znajdują się szczątki kręgowców trzeciorzędowych (słoni kopalnych i nosorożca) znalezionych opodal Chmielnika. Są to najstarsze znaleziska w zbiorach przyrodniczych – pochodzą z 1878 roku. Należą do nich: kość piszczelowa nosorożca kopalnego oraz ząb słonia *Deinotherium giganteum* Kaup, 1829. Ten ostatni to unikatowy okaz w skali kraju, o którym dowiedzieliśmy się dopiero po 117 latach.

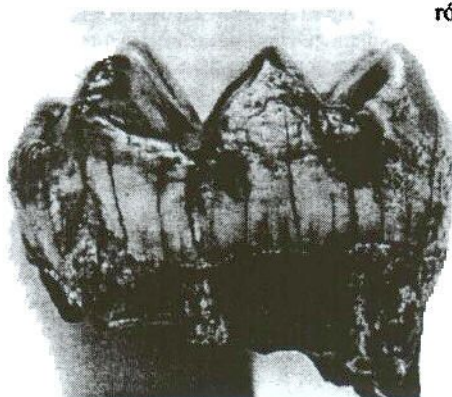


Deinotherium – przybliżony wygląd zwierzęcia

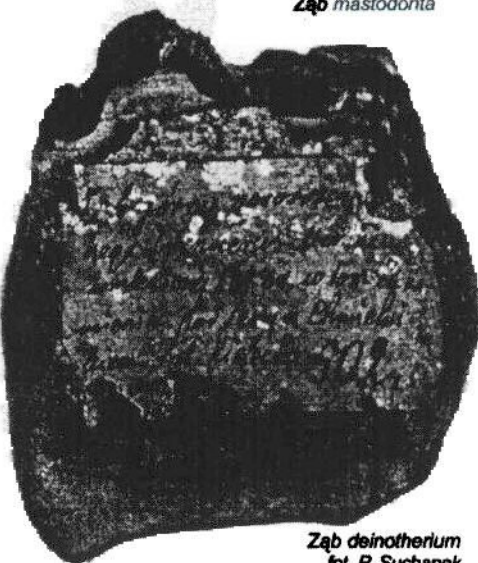
Słonie z Chmielnika

PAWEŁ KRÓL

Szczałki tego zwierzęcia (całe szkielety) znajdowane są w wielu krajach Europy. W Polsce nigdy tego gatunku nie odnotowano do chwili odkrycia go w kieleckim muzeum – dane znajdujące się na okazie bezsprzecznie potwierdzają jego pochodzenie: „...znaleziony w 1878 r. w łomie kamienia pod samym Chmielnikiem”. Ofiarodawcą tych okazów, które trafiły w 1921 roku do Muzeum Polskiego Towarzystwa Krajoznawczego, był prawdopodobnie Józef Milicer. Lokalizacja odkrycia szczątków jest dosyć dobrze określona, jest nim kamieniołom wapieni jurajskich znajdujący się przy wjeździe do miasteczka. Prawdopodobnie szczątki znaleziono nad warstwą skał lub w pustce krasowej. Możemy tylko zastanawiać się, ile okazów pozyskano podczas tego odkrycia i czy wszyst-



Ząb mastodonta



Ząb *deinotherium*
fot. P. Suchanek

kie znalezione kości i zęby trafiły w całości do muzeum.

Bardzo interesujący jest fakt, że po informacjach prasowych dotyczących odkrycia (ponownej klasyfikacji) *Deinotherium* w zbiorach muzeum, zgłosił się oferent, który sprzedał do zbiorów muzealnych ząb przedtrzonowy mastodonta (słonia trzeciorzędowego), pochodzący również z tych okolic. Znaleziony został w latach trzydziestych XX w. podczas przebudowy drogi – ząb wypadł z całej odkopanej tam zuchwy! Okaz ma uszkodzone korzenie, ale korona zęba jest w bardzo dobrym stanie.

Ssaki pochodzące z trzeciorzędu są bardzo cennymi znaleziskami z racji swojego wieku (co najmniej dwa miliony lat), w stosunku do o wiele młodszych czwartorzędowych, pochodzących z epoki lodowcowej takich, jak: mamut czy niedźwiedź jaskiniowy.

No cóż, zapewne okolice Chmielnika nie zasługują na miano cmentarzyska ssaków kopalnych, ale możemy przypuszczać, że miejsce to kryje w sobie nieźle zachowane szczątki kręgowców trzeciorzędowych i tylko kwestią czasu jest ich odkrycie. ■